



Octobre 2017

Table des matières

Notations	1
Evolution de la notation de long terme	1
Résumé	1
Actionnariat et Conseil d'Administration	3
Structure actionnariale	3
Le groupe Maroc Telecom	3
Composition du Conseil d'Administration	4
ONATEL à la BRVM	4
Vie boursière du titre	4
Fractionnement	5
Bilan social 2016	5
L'emploi	5
La rémunération	6
La formation	6
Le social	6
Modèle d'affaires et organisation	6
Evolution de la base clients 2016	6
Investissements	8
Direction Générale	8
Organigramme	9
Chiffres clés	10

ONATEL

Burkina Faso

BBB-/Stable/w-4

Notations

Echelle	Régionale	Internationale
Méthodologie	Corporate	Corporate
Notation de long terme	BBB-	iB
Perspective	Stable	Stable
Notation de court terme	w-4	iw-6
Surveillance	Non	Non

Evolution de la notation de long terme

Revue de la notation d'ONATEL en octobre 2017: toutes les notes sont affirmées ; la perspective demeure stable.

Résumé

ONATEL est l'opérateur historique des télécommunications du Burkina Faso.

Cotée depuis 2009 au premier compartiment du marché des actions de la Bourse Régionale des Valeurs Mobilières (BRVM), **la société est un opérateur global et leader des télécommunications au Burkina Faso, et offre une gamme complète de produits et services.** L'activité d'ONATEL regroupe principalement la téléphonie fixe, l'Internet et la téléphonie mobile.

Le seuil des 7 millions d'abonnés a été dépassé en 2016, en hausse de 4% par rapport à 2015, le segment mobile demeure le principal moteur de la croissance d'ONATEL. En 2016, le chiffre d'affaires d'ONATEL s'élève à 157,5 Mds FCFA sous l'effet de bonnes initiatives commerciales qui s'appuient sur des produits et services innovants, sur la fidélisation de la clientèle et surtout sur l'amélioration continue de la qualité de service.

Analyste principal
Mohamed A. SABIBI

Analyste support
Oumar NDIAYE

Contacts WARA
Tél: +225 22 50 18 44
+221 33 825 72 22
Email : infos@rating-africa.org

ONATEL

La téléphonie fixe est l'activité première d'ONATEL. En plus de la voix, ses services incluent la transmission de données (Fasopac, liaisons spécialisées...), la publiphonie et les télécentres. Bien que les autres opérateurs possèdent une licence pour exploiter cette activité, ONATEL demeure l'unique opérateur de téléphonie fixe. L'activité de téléphonie fixe évolue au rythme de la technologie pour s'adapter aux besoins de la clientèle. Ainsi, ONATEL innove pour accompagner le développement du marché et enrichit régulièrement son offre en introduisant de nouveaux services de voix tels que la téléphonie fixe utilisant la technologie CDMA (Code Division Multiple Access), la téléphonie fixe prépayée ou encore la carte téléphonique prépayée.

ONATEL est le premier fournisseur d'accès à Internet au Burkina Faso. FASONET est sa branche spécialisée dans ce secteur. Cette filiale gère le nœud national d'accès à Internet et couvre quasiment tout le territoire national. L'Internet est fourni à travers le Réseau Téléphonique Commuté (RTC), la liaison spécialisée (LS), par la technologie Asymmetric Digital Subscriber Line (ADSL) haut débit ou via la 3G. FASONET propose également plusieurs services tels que le développement et/ou l'hébergement de sites Web, la messagerie électronique, la maintenance et le matériel réseau. Elle fournit quasiment en bande passante tous les autres fournisseurs d'accès même si certains d'entre eux (E-PROCESS, DELGI, GIGANET, IPSYS) ont recours à une bande passante additionnelle par une connexion internationale directe par VSAT.

Pionnier de la téléphonie mobile au Burkina Faso, ONATEL est aussi un opérateur de premier plan dans ce secteur. ONATEL a lancé le premier réseau cellulaire dans le pays et offre aujourd'hui la plus large couverture réseau du pays avec 665 villes et localités couvertes en 2016. Le réseau mobile de TELMOB couvre plus de 93% de la population et s'étend sur la majeure partie du territoire. TELMOB offre principalement deux formules de facturation à sa clientèle : le prépaiement (prepaid) et le post-paiement (postpaid). La première formule est sans abonnement, elle permet d'acheter son crédit de consommation en avance et ne comprend ni redevance, ni facture. Cette formule est appréciée par les clients et génère, par conséquent, plus de 98% de l'activité mobile. L'offre post-payée, quant à elle, est une formule avec abonnement. Le marché des télécoms continue de se développer à un rythme soutenu. Pour rester leader, ONATEL s'y est adapté en stimulant la croissance par des services innovants.

ONATEL possède un réseau de distribution étendu, composé d'un réseau direct de 21 agences commerciales et 24 bureaux de télécommunications (Burtel) répartis sur tout le territoire burkinabè ; un réseau de distribution indirect composé de grossistes (distributeurs), sous-distributeurs et détaillants fortement implantés sur l'ensemble du territoire a été mis en place.

L'Assemblée Générale Extraordinaire d'ONATEL du 29 décembre 2010 a approuvé le projet de fusion d'ONATEL avec sa filiale Mobile, TELMOB. Cette fusion a permis i) de créer une seule entité juridique ii) de mutualiser l'ensemble des ressources des deux entités pour être plus efficace sur son marché, et iii) de réduire la durée de production des informations en fusionnant les comptes des deux sociétés.

Le secteur des télécommunications est régulé par l'ARCEP (Autorité de Régulation des Communications Electroniques et des Postes), qui est « *garant d'une concurrence saine et loyale, de la protection des consommateurs, du respect des exigences essentielles et de l'ordre public, du maintien de la sécurité dans le secteur des communications électroniques et de la promotion des technologies de l'information et de la communication pour un développement économique et social durable* ». Ainsi, l'ARCEP au Burkina Faso a rédigé un cahier des charges, imposé à tous les opérateurs de télécommunication du pays, qui précise notamment le taux de couverture et la qualité de service du réseau à respecter. En cas de non-respect de ce cahier des charges, des amendes sont attribuées, pour une valeur pouvant aller jusqu'à 5% du CA d'un opérateur. C'est

ONATEL

aussi cette autorité qui peut réguler les prix pratiqués, comme depuis 2011, date à laquelle le prix de 1,5 FCFA par seconde a été imposé comme un plafond à tous les opérateurs pour leurs services de téléphonie mobile.

Actionnariat et Conseil d'Administration

Structure actionnariale

Depuis 2006, ONATEL est une filiale du groupe Maroc Telecom qui détient d'autres participations telles que : Mauritel en Mauritanie, Sotelma au Mali et Gabon Télécom au Gabon ; récemment, par le biais de l'entrée du groupe émirien Etisalat de six filiales d'Etisalat au Gabon, au Togo, en Centrafrique, au Niger, au Bénin et en Côte d'Ivoire

La répartition du capital d'ONATEL, se présente comme suit :

- Maroc Telecom : 51%
- Etat Burkinabè: 26%
- Public : 23%

Le groupe Maroc Telecom

Maroc Telecom, opérateur historique et leader des télécommunications du Royaume du Maroc, mène depuis 2001 une politique de développement à l'international. Il étend ainsi son savoir-faire et son expertise en Afrique où il entend être un opérateur de référence et contribuer au développement du marché des télécommunications.

Le tableau ci-dessous présente des participations du groupe Maroc Telecom

Filiale	Participation	Date d'acquisition	Pays
MAURITEL	51,5%	Avril 2001	Mauritanie
ONATEL	51%	Décembre 2006	Burkina Faso
GABON TELECOM	51%	Février 2007	Gabon
SOTELMA	51%	Juillet 2009	Mali

Répartition du capital de Maroc Telecom :

- Etisalat: 53% (opérateur émirien qui a racheté les parts de Vivendi)
- Royaume du Maroc : 30%
- Public : 17%

Composition du Conseil d'Administration

Le conseil d'administration d'ONATEL reflète la forte proximité avec les actionnaires de référence Maroc Telecom et l'Etat Burkinabè

Le conseil d'administration, chargé d'ordonner les décisions stratégiques de l'entreprise, est composé de neuf administrateurs. L'Etat Burkinabè est représenté par 4 administrateurs (dont le Président du Conseil d'Administration). Le groupe Maroc Telecom, quant à lui, compte 5 administrateurs.

Au 31 décembre 2016, le conseil d'Administration de ONATEL-SA se présente comme suit :

Administrateur	Fonction	Pays
Mme Marie Claire KADEOUA-TAMINY	Présidente du Conseil d'Administration	Burkina Faso
M. Younes GUIDA	Chargé de programme Corporate	Maroc
M. Emmanuel DE FEYDEAU	Directeur plan, suivi des participations et communication financière	Maroc
M. Aissam WAKRIM	Directeur Système d'Information	Maroc
Mme Rita LAICH	Chef de Division / Interim du Directeur Veille et Suivi stratégique Division Coordination & Reporting	Maroc
M. Brahim BOUDAOU	Directeur Général Réglementation & Affaires Juridiques	Maroc
Mme Léa ZAGRE-RIMTOUMDA	Administrateur des Services Financiers	Burkina Faso
M. Saïdou YANO	Gestionnaire des télécommunications	Burkina Faso
M. Nazaire PARE	Directeur Général du Commerce	Burkina Faso

ONATEL à la BRVM

Vie boursière du titre

Le 29 avril 2009, ONATEL a été introduite à la bourse Régionale des valeurs mobilières (BRVM). Au cours de cette opération, l'Etat Burkinabè a cédé 20% du capital d'ONATEL sur le marché.

En 2016, le titre ONATEL BF a enregistré une baisse par rapport à 2015 du fait de la tendance globale baissière du marché. Cette variation s'explique également par la pénalité que le régulateur ARCEP a infligé à ONATEL suite aux dysfonctionnements du réseau observés lors des mouvements sociaux internes mais aussi aux

ONATEL

informations liées au transfert du patrimoine de Telmob à ONATEL lors de la fusion de 2011 et pour lequel ONATEL devrait payer des droits de douane selon les services douaniers malgré l'instruction du Ministre des finances donnée en guise d'accord transactionnel depuis le 31 décembre 2015. Malgré ces éléments qui portent atteinte à sa performance, le titre ONATEL est resté parmi les titres les plus liquides du marché.

Au cours de l'année 2016, le titre a transigé sur l'ensemble des 248 séances de bourses et le volume des transactions est passé de 3 132 783 titres en 2015 à 2 141 774 titres en 2016, soit une régression de 32%. La valeur de ces transactions correspondantes s'établit à 28,96 Mds de FCFA en 2016 contre 34,86 Mds de FCFA en 2015, soit une baisse de 17%. Néanmoins, la tendance moyenne des cours de 2016 se place au-dessus de celle obtenue en 2015 et ressort à 12 963 FCFA contre 10 056 FCFA en 2015. Le pic des cours de l'année se situe au 04 avril 2016 à 14 895 FCFA alors que la plus forte baisse s'établit au 02 novembre 2016 à 10 000 FCFA. Le titre ONATEL s'est maintenu à la troisième position pour les quatre révisions de l'année 2016 dans le TOP 10 de l'indice BRVM 10.

Fractionnement

ONATEL a procédé le vendredi 29 novembre 2013 au fractionnement de ses actions à raison de dix actions nouvelles pour une action ancienne.

Ce fractionnement qui multiplie le nombre d'actions par dix ne modifie ni la valeur de son capital social, ni la valeur des participations.

Le nombre d'actions de la société passe de 3,4 millions à 34 millions et la valeur nominale de chacune d'entre elle passe de 10 000 FCFA à 1 000 FCFA. Le capital social de l'entreprise est maintenu à 34 milliards FCFA.

Cette opération, qui réduit le prix de l'action, permet à ONATEL d'accéder à un plus large spectre d'investisseurs. Elle vise ainsi à apporter une meilleure liquidité du titre ONATEL avec des perspectives de croissance plus importantes sur le marché boursier.

Bilan social 2016

L'emploi

Depuis 2003, ONATEL élabore régulièrement son bilan social.

L'effectif d'ONATEL s'établit à 819 agents au 31 décembre 2016 (contre 874 en 2015). A noter que cet effectif ne tient pas compte des agents en détachement, en disponibilité et des collaborateurs de Maroc Telecom.

Cet effectif est réparti de la manière suivante :

Agents d'exécution	Cadres moyens	Cadres supérieurs	Total
276	441	102	819
33,70%	53,85%	12,45%	100%

Source : ONATEL

Les femmes sont au nombre de 145 et représentent 17,7% de l'effectif total de 2016.

ONATEL

La rémunération

Pour l'année 2016, les salaires et leurs accessoires (y compris les indemnités d'heures supplémentaires) payés au personnel d'une part et les cotisations sociales (y compris les retraites complémentaires) s'élèvent à un total de 13 281 589 921 francs CFA. Ce montant a connu une hausse par rapport à l'année dernière (12 571 611 803 francs CFA) malgré la baisse des effectifs, du fait de la progression normale de carrière avec des incidences sur les salaires de base des agents, de la refonte de la grille salariale et de l'augmentation du salaire de base de 10% et ce pour compter de novembre 2016.

La formation

La formation des ressources humaines est importante chez ONATEL. L'Ecole des Télécommunications est le Centre de Formation Professionnelle de la société. Elle forme aussi du personnel pour d'autres opérateurs télécoms du Burkina Faso et d'Afrique.

En 2016, 84 actions de formation ont été réalisées au profit de 619 collaborateurs sur un effectif total de 819 agents dans des domaines divers. Le nombre d'agents ayant bénéficié de formation continue en 2016 a connu une hausse par rapport à celui de l'année 2015 qui était de 555 collaborateurs. Aussi, c'est un montant de 274 390 623 francs CFA qui a été investi dans la formation pour une masse salariale de 13 281 589 921 francs CFA. Ce montant a connu une hausse par rapport à 2015 qui était de 116 694 196 francs CFA.

Le social

La politique sociale d'ONATEL couvre plusieurs aspects, dont les plus visibles sont la prise en charge médicale générale, la prise en charge médicale des Personnes Vivant avec le VIH (PVVIH), les avances spéciales sur salaire et les prêts sociaux. Au niveau de la couverture médicale, les consultations, examens, soins, hospitalisations et évacuations sanitaires concernent l'agent et les membres de sa famille régulièrement pris en charge. Pour 2016, les frais médicaux généraux s'établissent à 591 millions de FCFA et ceux pour les PVVIH 4 millions de FCFA.

Modèle d'affaires et organisation

Evolution de la base clients 2016

La base clients de ONATEL-SA Fixe et Mobile continue à se développer et s'établit à plus de 7,1 millions de clients à fin décembre 2016, soit une progression de 4% en 2016. La politique d'accroissement de la base et de l'usage des clients via des promotions sur la voix et sur les services de données a été essentielle pour maintenir la croissance régulière du parc surtout mobile. L'attractivité des offres et l'intensification des animations sur le terrain ont été les principales locomotives de la croissance du parc des clients.

ONATEL

L'évolution du parc de clients d'ONATEL entre 2014 et 2016 se présente comme suit :

Base clients	2014	2015	2016	Progression (%)
Mobile	5 468 488	6 759 822	7 016 662	4%
Prépayé	5 461 403	6 751 961	7 007 692	4%
Postpayé	7 085	7 861	8 970	14%
Fixe	80 716	75 075	75 727	1%
Internet	16 291	14 856	13 515	-9%
Parc Net ONATEL	5 565 495	6 849 753	7 105 904	4%

Source : ONATEL

Définitions :

- Le parc mobile actif indiqué dans le tableau est constitué des clients prépayés, ayant émis ou reçu un appel voix (payant ou gratuit) ou ayant émis un SMS ou MMS durant les 3 derniers mois, et des clients post-payés qui n'ont pas résilié.
- Le parc communiqué par ONATEL pour le fixe correspond au parc commercial.
- Le parc Internet a vu l'enrichissement du catalogue Data et Internet par de nouveaux débits.

Historique des certifications Qualité obtenues par ONATEL

Ordre	Événement	Date
1	Engagement à la démarche Qualité	Octobre 2010
2	Première approbation (certification) ISO	Février 2011
3	Audit de renouvellement (re-certification)	Novembre 2013
4	Audit de transfert d'organisme de certification (de DNV vers LRQA)	Octobre 2014
5	Première approbation LRQA	Février 2015
6	Certificat ISO en cours	Février 2015
7	audit de renouvellement ISO 9001- 2015	Fin octobre 2016
8	Audit de surveillance certificat ISO	Octobre 2017

La certification d'ONATEL couvre un cycle de 3 ans et un audit de surveillance est effectué chaque année, soit deux surveillances avant l'audit de renouvellement.

Investissements

Le développement du réseau aussi bien fixe que mobile et l'amélioration de la qualité de service restent des axes stratégiques majeurs pour ONATEL et mobilisent, par conséquent, l'essentiel des investissements. Depuis l'arrivée de Maroc Télécom en tant qu'actionnaire de référence en 2006, des efforts importants ont été entrepris pour étendre et densifier la couverture du réseau. L'effort d'investissement constitue un important levier de développement. ONATEL a ainsi investi plus de 28,2 milliards FCFA en 2015 contre 29,8 milliards FCFA précédemment en vue de continuer la modernisation du réseau, l'extension des capacités pour faire face à l'augmentation du trafic, la sécurisation des liaisons de transmission et le renforcement des équipements d'énergie. En 2016, ces investissements représentent 18% du chiffre d'affaires de la société et sont en baisse de 3% par rapport à 2015.

La mise en service des équipements MultiServices Access Node (MSAN) combinée à l'effort de fiabilisation des lignes réseaux a permis de redresser la tendance de l'activité fixe. Le parc fixe est ainsi passé de -7% en 2015 à +1% en 2016 soit 75 727 clients. Malgré l'enrichissement du catalogue Data et Internet par de nouveaux débits, le parc internet baisse de 9% et ressort en 2016 à 13 515 clients alors que l'internet mobile reste toujours attractif avec 1 769 689 clients contre 1 380 036 clients en 2015, soit une progression de 28%.

Direction Générale

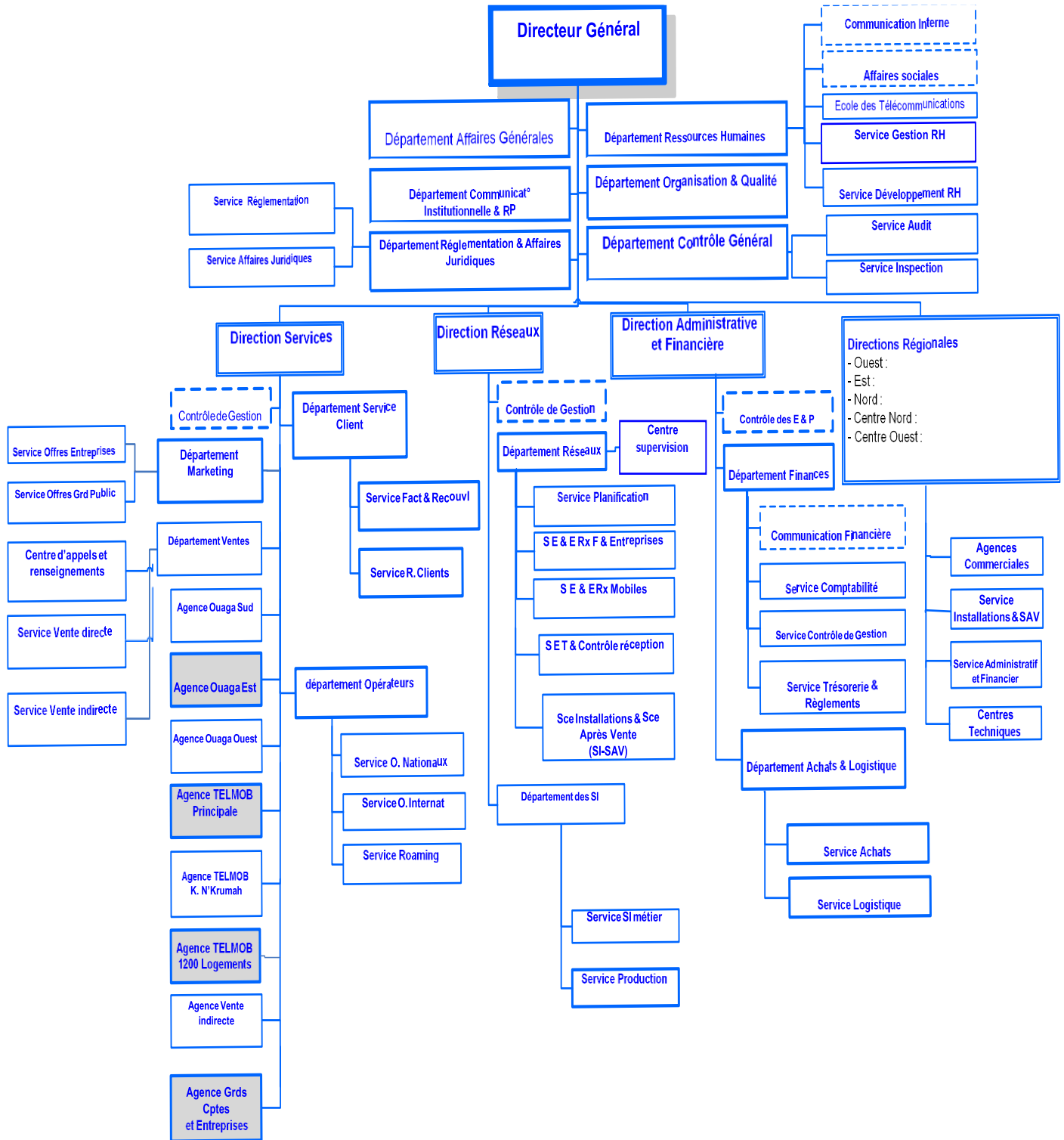
Le management d'ONATEL est composé d'un Directeur Général et de trois Directeurs Centraux.

Nom et Prénom	Fonction
M. Sidi Mohamed NAIMI	Directeur Général
M. Zouhair CHEDDADI	Directeur Administratif et Financier
M. Abdoulaye BASSOLE	Directeur Réseaux
M. Téné DIESSONGO	Directeur des Services

Pour appuyer les directions centrales, cinq directions régionales couvrant tout le territoire Burkinabé sont mises en place.

Direction	Nom et Prénom
Direction Régionale de l'Est - Fada N'Gourma	M. Michel ZINKONE
Direction Régionale de l'Ouest - Bobo Dioulasso	M. Salou DADIOUARI
Direction Régionale du Nord - Ouahigouya	M. Boureima OUEDRAOGO
Direction Régionale du Centre Nord - Kaya	M. Toussaint KABORE
Direction Régionale du Centre-Ouest - Koudougou	M. Walter SILGA

Organigramme



Chiffres clés

Les comptes consolidés d'ONATEL sont établis selon les normes comptables régionales, dites OHADA. Les données financières présentées ci-dessous proviennent pour l'année 2016 des états financiers définitifs.

BILAN (en millions de FCFA)	31/12/2011	31/12/2012	31/12/2013	31/12/2014	31/12/2015	31/12/2016
Charges Immobilisées	53	49	24	3	0	0
Immobilisations incorporelles	17 228	17 237	14 060	12 288	11 159	8 452
Immobilisations corporelles	128 922	120 036	112 737	108 511	109 374	111 863
Immobilisations financières	1 696	1 679	1 637	1 803	1 965	403
Actif circulant H.A.O.	4	0	0	0	0	0
Stocks	5 510	4 278	4 572	4 409	2 564	1 946
Créances et emplois assimilés	67 769	66 941	66 919	60 939	65 530	61 677
Trésorerie - Actif	6 185	7 004	7 675	4 432	7 585	9 541
Ecart de conversion et autres	312	0	0	6	0	66
TOTAL ACTIF	227 678	217 224	207 622	192 391	198 177	193 948
Capitaux propres	74 938	77 343	79 553	60 592	66 114	64 859
Dettes financières et ressources assimilées	32 899	36 600	31 103	33 262	35 949	31 930
Dettes circulantes et ressources assimilées H.A.O	27 044	14 827	11 213	10 132	14 414	11 221
Clients avances reçues	41	41	61	109	132	462
Fournisseurs d'exploitation	32 436	20 412	24 276	24 420	23 443	21 341
Dettes fiscales	13 984	10 358	5 892	3 628	12 891	17 577
Dettes sociales	2 772	5 676	3 624	3 239	2 992	4 409
Autres dettes	19 602	40 371	42 932	34 754	36 270	29 296
Risques provisionnés	1 099	0	300	39	0	855
Trésorerie - Passif	22 862	11 595	8 669	22 216	5 972	11 999
Ecart de conversion	0	0	0	0	0	0
TOTAL PASSIF	227 678	217 224	207 622	192 391	198 177	193 948

INFORMATIONS COMPLEMENTAIRES (en millions de FCFA)	31/12/2011	31/12/2012	31/12/2013	31/12/2014	31/12/2015	31/12/2016
Capacité d'autofinancement (CAF)	29 113	41 318	49 253	47 808	54 628	53 641
Distribution de dividendes dans l'exercice	-10 200	-9 520	-18 006	-38 624	-19 754	-25 296
Variation de BFR	-10 734	9 295	- 45	-5 838	11 081	- 577
Investissements (I)	-24 369	-20 487	-19 308	-22 571	-29 736	-28 224
Free Cash Flow (FCF) (1)	-16 190	20 606	11 894	-19 225	16 219	- 456
Remboursements emprunts	-15 393	-23 360	-18 950	-10 271	-9 389	-10 289
Nouveaux emprunts	6 012	14 839	10 666	12 707	12 568	6 676
Augmentation de capital / Subvention	7 562	0	- 12	0	0	0
Variation de Trésorerie	-18 009	12 085	3 598	-16 789	19 398	-4 070
Dettes financières nettes (2)	49 576	41 192	32 097	51 046	34 336	34 388

ONATEL

COMPTE DE RESULTAT (en millions de FCFA)	31/12/2011	31/12/2012	31/12/2013	31/12/2014	31/12/2015	31/12/2016
Chiffre d'affaires (CA)	95 907	115 728	122 699	130 926	144 775	157 472
Autres produits	661	1 732	848	947	1 334	966
PRODUITS D'EXPLOITATION	96 568	117 460	123 548	131 873	146 109	158 438
Achats de marchandises	- 112	- 538	- 67	- 224	- 166	- 318
Variation de stocks	28	- 457	- 6	12	- 19	77
Achats de matières premières et fournitures liées	-4 609	-2 566	-3 542	-1 430	-2 543	-3 073
Variation de stocks	336	- 884	480	102	-1 416	- 875
Autres achats	-17 963	-22 786	-24 806	-25 626	-25 327	-27 225
Variation de stocks	24	28	- 63	- 35	- 1	13
Transports	- 904	- 430	- 372	- 444	- 899	- 558
Services extérieurs	-20 274	-17 807	-18 772	-22 483	-22 277	-25 623
Impôts et taxes assimilés	-1 756	-2 954	-1 575	-8 034	-7 771	-12 696
Autres charges	-3 429	-2 233	-1 489	-3 595	-2 952	-1 461
Charges de personnel	-12 900	-16 979	-15 654	-16 983	-16 069	-18 761
EXCEDENT BRUT D'EXPLOITATION (EBE)	35 010	49 853	57 681	53 133	66 669	67 940
% CA	36.5%	43.1%	47%	40.6%	46.1%	43.1%
Dotations aux amortissements et aux provisions	-27 054	-29 431	-29 795	-29 576	-30 845	-29 342
Reprises de provisions et d'amortissements	63	62	1 226	1 265	1 335	1 307
Transferts de charges	708	737	1 011	1 903	1 273	825
RESULTAT D'EXPLOITATION	8 726	21 221	30 123	26 725	38 432	40 730
% CA	9.1%	18.3%	24.5%	20.4%	26.5%	25.9%
Résultat financier	-2 156	-2 425	-2 229	-2 029	-2 125	-3 707
Résultat hors activités ordinaires (H.A.O)	346	268	132	2	2	- 617
Impôt sur le résultat	-4 408	-6 871	-7 666	-5 033	-11 031	-12 362
RESULTAT NET	2 508	12 193	20 360	19 665	25 278	24 044
% CA	2.6%	10.5%	16.6%	15.0%	17.5%	15.3%

ONATEL

TAUX DE CROISSANCE - BILAN (en %)	31/12/2011	31/12/2012	31/12/2013	31/12/2014	31/12/2015	31/12/2016
Immobilisations incorporelles	-12.2	0.1	-18.4	-12.6	-9.2	-24.3
Immobilisations corporelles	-0.1	-6.9	-6.1	-3.7	0.8	2.3
Immobilisations financières	6.6	-1.0	-2.5	10.2	9.0	-79.5
Stocks	3.5	-22.3	6.9	-3.6	-41.8	-24.1
Créances et emplois assimilés	6.7	-1.2	0.0	-8.9	7.5	-5.9
Trésorerie - Actif	-37.4	13.2	9.6	-42.3	71.1	25.8
TOTAL ACTIF	-0.6	-4.6	-4.4	-7.3	3.0	-2.1
Capitaux propres	-0.6	3.2	2.9	-23.8	9.1	-1.9
Dettes financières et ressources assimilées	-21.8	11.2	-15.0	6.9	8.1	-11.2
Clients avances reçues	31.9	0.0	47.0	80.1	21.1	249.8
Fournisseurs d'exploitation	44.5	-37.1	18.9	0.6	-4.0	-9.0
Dettes fiscales	-33.1	-25.9	-43.1	-38.4	255.3	36.3
Dettes sociales	-4.3	104.8	-36.1	-10.6	-7.6	47.4
Autres dettes	-44.3	106.0	6.3	-19.0	4.4	-19.2
Trésorerie - Passif	0.0	0.0	-25.2	156.3	-73.1	100.9
TOTAL PASSIF	-0.6	-4.6	-4.4	-7.3	3.0	-2.1

TAUX DE CROISSANCE - COMPTE DE RESULTAT (en %)	2011	2012	2013	2014	2015	2016
Chiffre d'affaires (CA)	-6.8	20.7	6.0	6.7	10.6	8.8
Autres produits	52.8	162.0	-51.0	11.6	40.9	-27.6
PRODUITS D'EXPLOITATION	-6.6	21.6	5.2	6.7	10.8	8.4
Achats de marchandises	207.1	379.4	-87.5	232.2	-25.9	91.4
Variation de stocks	-178.6	-1,711.3	-98.7	-301.4	-258.3	-507.5
Achats de matières premières et fournitures liées	28.1	-44.3	38.0	-59.6	77.8	20.8
Variation de stocks	-126.9	-362.9	-154.3	-78.8	-1,488.2	-38.2
Autres achats	24.1	26.8	8.9	3.3	-1.2	7.5
Transport	0.2	-52.4	-13.4	19.2	102.5	-38.0
Services extérieurs	1.3	-12.2	5.4	19.8	-0.9	15.0
Impôts et taxes assimilés	26.0	68.2	-46.7	410.2	-3.3	63.4
Autres charges	-20.0	-34.9	-33.3	141.5	-17.9	-50.5
Charges de personnel	1.7	31.6	-7.8	8.5	-5.4	16.8
EXCEDENT BRUT D'EXPLOITATION (EBE)	-21.6	42.4	15.7	-7.9	25.5	1.9
Dotations aux amortissements et aux provisions	9.3	8.8	1.2	-0.7	4.3	-4.9
Reprises de provisions et d'amortissements	-93.7	-0.7	1,866.4	3.2	5.5	-2.1
Transferts de charges	-41.9	4.1	37.2	88.2	-33.1	-35.2
RESULTAT D'EXPLOITATION	-60.6	143.2	41.9	-11.3	43.8	6.0
Résultat financier	-9.3	12.5	-8.1	-9.0	4.7	74.5
Résultat hors activités ordinaires (H.A.O)	-144.5	-22.5	-50.7	-98.5	0.0	-30,948.8
Impôt sur le résultat	-47.6	55.9	11.6	-34.3	119.2	12.1
RESULTAT NET	-76.2	386.1	67.0	-3.4	28.5	-4.9

ONATEL

RATIOS	31/12/2011	31/12/2012	31/12/2013	31/12/2014	31/12/2015	31/12/2016
Rentabilité						
Marge de profit (RN/CA) en %	2.6	10.5	16.6	15.0	17.5	15.3
Rotation des actifs (CA/TA) en %	42.1	53.3	59.1	68.1	73.1	81.2
Levier financier (TA/FP) en %	303.8	280.9	261.0	317.5	299.8	299.0
Retour sur fonds propres (RN/FP) en %	3.3	15.8	25.6	32.5	38.2	37.1
ROA (RN/TA) en %	1.1	5.6	9.8	10.2	12.8	12.4
Charges d'exploitation/Produits d'exploitation en %	91.0	81.9	75.6	79.7	73.7	74.3
Liquidité						
Ratio de liquidité générale (AC/PC) en %	75.6	77.7	81.0	85.6	75.5	74.7
Ratio de liquidité de l'actif (AC/TA) en %	32.2	32.8	34.4	34.0	34.4	32.8
Couverture des stocks (en jours d'achats)	89.0	56.6	58.8	58.4	31.3	22.3
Rotation des stocks (en nombre de fois / an)	4.0	6.4	6.1	6.2	11.5	16.1
Délais clients (en jours de CA) (3)	215.6	176.5	166.4	142.0	138.1	119.5
Délais fournisseurs (en jours d'achats) (3)	103.2	53.8	60.4	56.9	49.4	41.3
Flexibilité financière						
Gearing (Dette financière nette/FP) en %	66.2	53.3	40.3	84.2	51.9	53.0
Couverture des charges d'intérêt (EBE/intérêts financiers)	13.7	22.0	34.2	25.6	29.0	29.9
Dette financière nette/EBE en %	141.6	82.6	55.6	96.1	51.5	50.6

Notes

(1) Flux libres de tout engagement opérationnel pouvant servir la dette

(2) Dette financière nette = Dette financière + trésorerie passif - trésorerie actif

(3) Taux de TVA utilisé 18%

CAF = Capacité d'autofinancement

RN = Résultat Net

CA = Chiffre d'affaires

TA = Total Actif

FP = Fonds Propres

AC = Actif Circulant

PC = Passif Circulant

ONATEL

Auteurs :

Mohamed A. SABIBI, Analyste Principal

Oumar NDIAYE, Analyste Support



© 2017 Emerging Markets Rating (EMR) & West Africa Rating Agency (WARA). Tous droits réservés. WARA est une Agence de Notation de l'UEMOA agréée par le CREPMF.

La notation de crédit est une opinion sur la capacité et la volonté d'un émetteur à faire face au remboursement de ses obligations financières, et non une quelconque appréciation de la valeur des actions de cet émetteur. Il est rappelé qu'il peut être risqué pour un investisseur de fonder sa décision d'investissement sur la seule notation de crédit.

La compréhension des méthodologies et échelles propres à WARA est essentielle pour mesurer la portée des opinions présentées dans les rapports. Il est vivement recommandé aux lecteurs des rapports de se rapprocher de WARA aux fins d'en obtenir copie.

Toutes les informations contenues dans nos rapports ont été obtenues à partir de sources considérées comme fiables. Cependant, étant donné la possibilité d'erreurs humaines ou d'autres aléas, toute information est présentée « en l'état » et sans aucune garantie que ce soit. WARA met tous les moyens à sa disposition pour vérifier la qualité de l'information utilisée pour délivrer une notation. WARA n'étant pas un réviseur de comptes, aucune garantie d'exhaustivité ne peut être fournie. En aucun cas WARA ne pourrait être tenu responsable et redevable à une personne ou une entité pour une quelconque perte réalisée suite à l'émission d'un de ses rapports ; chaque utilisateur de nos rapports est pleinement responsable de l'interprétation qu'il fera des opinions présentées. Ce rapport ne constitue en aucun cas un conseil de vendre, garder ou acheter un quelconque titre de créance.