



WARA

CORPORATES

[www.wara-ratings.com](http://www.wara-ratings.com)

# TOTAL SENEGAL

A-/Stable/w-3

## CARTE D'IDENTITÉ

Décembre 2019

**Oumar NDIAYE**

[oumar.ndiaye@rating-africa.org](mailto:oumar.ndiaye@rating-africa.org)

+221 33 824 60 14 | +221 77 400 42 91

**Hamza HAJI**

[hamza.haji@rating-africa.org](mailto:hamza.haji@rating-africa.org)

+221 33 824 60 14 | +221 77 392 78 27

## TABLE DES MATIÈRES

---

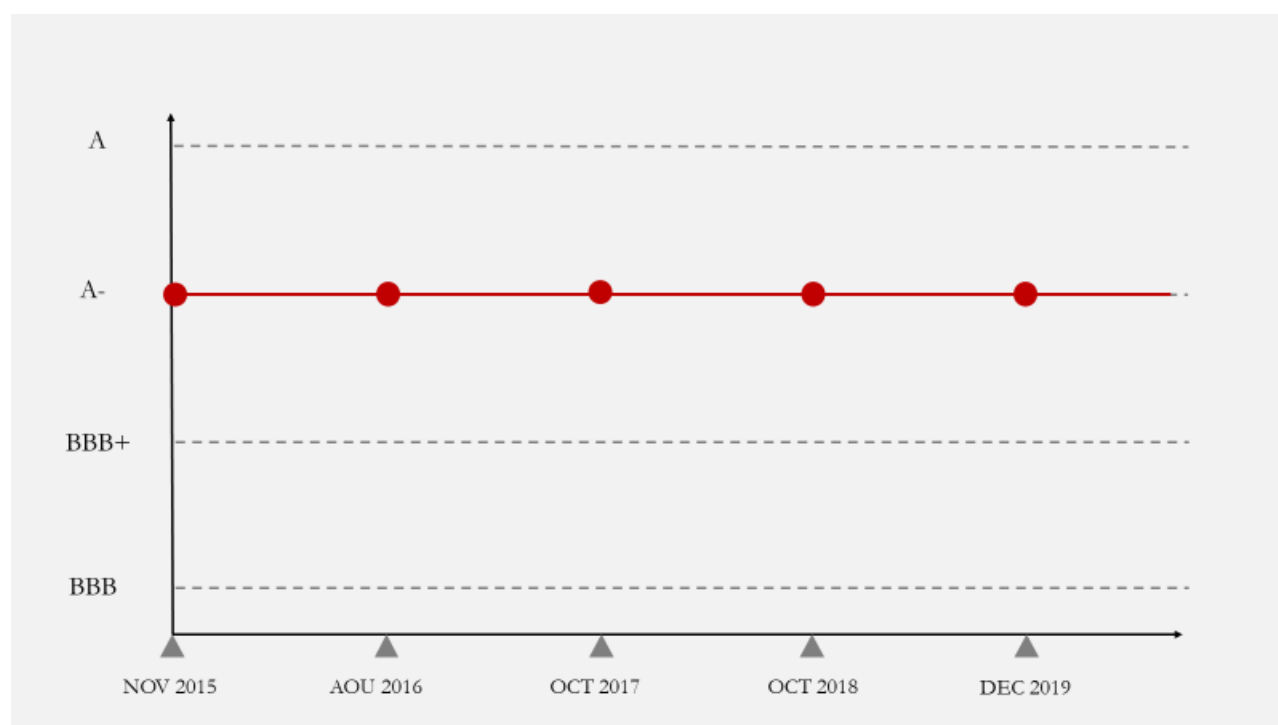
NOTATION .....	3
ÉVOLUTION DE LA NOTE DE LONG TERME .....	3
RÉSUMÉ .....	3
<b>Le Groupe Total</b> .....	4
<b>Actionnariat et Conseil d'administration</b> .....	5
Structure actionnariale .....	5
Conseil d'administration .....	6
<b>Modèle d'affaires et organisation</b> .....	6
Lignes de métiers .....	6
Organisation .....	9
Les filiales et participations .....	10
<b>Informations sectorielles</b> .....	11
<b>DONNEES FINANCIERES ET RATIOS</b> .....	13

W A R A

## NOTATION

Echelle	Régionale	Internationale
Méthodologie	Corporate	Corporate
Notation de long terme	A-	iB+
Perspective	Stable	Stable
Notation de court terme	w-3	iw-5
Surveillance	Non	Non

## ÉVOLUTION DE LA NOTE DE LONG TERME



## RÉSUMÉ

- WARA note Total Sénégal depuis septembre 2015. Cette notation a été affirmée en décembre 2019 à A-/Stable/w-3 sur son échelle régionale.

**Total Sénégal est le leader domestique de la distribution de carburants et de produits et services connexes.** Majoritairement détenue par le Groupe Total (par le biais de Total Outre-Mer et Total Africa Ltd.) et inscrite à la cote de la Bourse Régionale des Valeurs Mobilières (BRVM) depuis février 2015, Total Sénégal est avant tout un distributeur de produits pétroliers raffinés. La société déploie deux principaux métiers au

Sénégal : la gestion de son réseau de 175 stations-services à fin 2018, et la commercialisation de carburants auprès de sa clientèle d'entreprises.

**Le Groupe Total est présent en Afrique depuis 1947.** C'est en effet à cette date que la Compagnie Française de Distribution de Pétrole en Afrique (CFDPA) a été créée à Dakar, pour devenir Total Afrique de l'Ouest en 1960. Les activités sénégalaises ont pris le nom de Total Sénégal en 1976. Dans les années 90, la société a absorbé les actifs d'ESSO Sénégal, de la Société des Pétroles Mory et de Total Gaz. Après la fusion du Groupe Total avec Petrofina et le groupe Elf Aquitaine, Total Sénégal devient le leader du marché sénégalais de distribution de carburants, une place que la société n'a plus jamais perdue depuis lors, malgré l'intensité de la concurrence domestique.

## Le Groupe Total

Le Groupe Total : Depuis les années 20, le Groupe Total s'est diversifié pour devenir l'une des premières compagnies mondiales dans le secteur de l'énergie. Total S.A., la société de tête du Groupe, représente la troisième capitalisation boursière de la place de Paris, avec plus de 100 milliards d'euros. Fort de plus de 98.000 collaborateurs, le Groupe a réalisé un chiffre d'affaires de 209,3 milliards de dollars en 2018. Totalement intégré et présent dans plus de 130 pays sur les 5 continents, le Groupe couvre tous les segments de l'industrie pétrolière et gazière, de l'amont (prospection et extraction) vers l'aval (distribution de produits pétroliers transformés), en passant par le raffinage et la chimie, ainsi que le transport et les services. Le Groupe Total est reconnu pour son avantage comparatif en termes d'expertise technique. Aujourd'hui, outre les hydrocarbures, le Groupe s'intéresse de plus en plus aux énergies nouvelles. D'un point de vue organisationnel, le Groupe Total se compose de trois « secteurs » complémentaires : le Secteur Amont (incluant deux directions : Exploration-Production et Gas & Power) ; le Secteur Raffinage-Chimie (incluant le raffinage, la pétrochimie, la chimie de spécialité et les activités de trading-shipping) ; et le Secteur Marketing & Services (qui recouvre l'approvisionnement et la commercialisation de produits pétroliers ainsi que les énergies nouvelles).

En Afrique, le Groupe détient des participations dans quatre raffineries (Afrique du Sud, Cameroun, Côte d'Ivoire, Sénégal) après la cession de sa participation dans la raffinerie du Gabon en 2016.

**Total Africa Ltd.** : c'est une société de droit britannique. Sa principale activité consiste en la gestion financière des investissements du Secteur Marketing & Services du Groupe Total (Total Marketing Services) en Afrique et au Moyen-Orient. Cette société holding contrôle des participations dans de nombreuses filiales du Groupe en Afrique. A fin 2018, Total Africa Ltd. détenait 46% du capital de Total Sénégal.

**Total Outre-Mer** : c'est une société de droit français ayant pour objet la recherche, l'industrie et le commerce des hydrocarbures et de leurs dérivés, et plus généralement de l'énergie. Son champ d'action est mondial. En Afrique, Total Outre-Mer contrôle des participations directes ou indirectes dans la plupart des filiales du Secteur Marketing & Services du Groupe Total. A fin 2018, Total Outre-Mer détenait 23,1% du capital de Total Sénégal.

**Deux conventions lient Total Sénégal à son parent Total Outre-Mer (TOM). En l'espèce, les deux entités s'appuient sur :**

- Un contrat de prestation de services de conseil et d'assistance : Cette convention a été signée le 8 janvier 2015. Elle a pour objet de décrire et préciser les conditions et modalités selon lesquelles Total Sénégal

fournit à TOM des prestations de conseil et d'assistance en particulier en matière d'hygiène, sécurité, environnement, qualité (HSEQ) ; de logistique ; de marketing et de commerce ; de ressources humaines ; de gouvernance et de contrôle interne ; ainsi que d'informatique. Ces prestations consistent pour Total Sénégal à formuler des conseils à TOM dans le cadre d'une obligation de moyens. Elle prend effet à compter du 1<sup>er</sup> septembre 2014 et se termine le 31 décembre 2020. La rémunération des prestations rendues correspond à l'ensemble des coûts réels supportés par Total Sénégal pour la réalisation des prestations augmenté d'une marge calculée sur une partie des coûts conformément à la méthode du prix de revient majoré. Pour l'exercice 2018, le montant facturé par Total Sénégal à TOM au titre de cette convention s'élève à 1 633 millions F CFA hors taxes.

- **Un contrat d'assistance générale :** Cette convention a été signée le 18 mai 2010 avec effet rétroactif au 1<sup>er</sup> janvier 2010. Elle annule et remplace la convention d'assistance générale signée le 1<sup>er</sup> janvier 2002. Elle fixe les modalités et conditions dans lesquelles les services indirects sont fournis à Total Sénégal par Total Outre-Mer. Les services indirects sont définis comme des services rendus par TOM à l'ensemble des entités de la branche Raffinage et Marketing, et dont la nature, la diversité et la fréquence ne permettent pas d'individualiser le service rendu. Il est procédé à l'allocation, à Total Sénégal, d'une quote-part de la base de coûts représentative du bénéfice que celle-ci retire des services indirects rendus par TOM. Une marge de 5% calculée sur le montant des coûts internes attribués à Total Sénégal est ajoutée à la quote-part des coûts qui lui sont alloués. Pour l'exercice 2018, le montant facturé par TOM à Total Sénégal au titre de cette convention s'élève à 1 602 millions de F CFA hors taxes.

## Actionnariat et Conseil d'administration

### Structure actionnariale

La répartition du capital de Total Sénégal se présente comme suit au 31 décembre 2018 :

Actionnaires	Nombre d'actions	Valeur nominale de l'action	Capital (millions de FCFA)	Pourcentage de détention
Total Outre-Mer	7 525 500	100	752,55	23,1%
Total (Africa) Ltd.	14 985 700	100	1 498,57	46,0%
Divers autres porteurs	10 066 500	100	1 006,65	30,9%
<b>TOTAL</b>	<b>32 577 700</b>	<b>100</b>	<b>3 257,77</b>	<b>100,00%</b>

**Total Sénégal est cotée à la Bourse Régionale des Valeurs Mobilières (BRVM). 30,9% de son capital constituent le flottant.** La BRVM impose qu'au moins 20% du capital d'une entreprise cotée soient offerts au flottant. Le 2 novembre 2017, Total Sénégal (TILS) a procédé au fractionnement de son action selon le rapport 10 actions nouvelles pour 1 action ancienne. En d'autres termes, le nombre d'action détenus par chaque ancien actionnaire a été multiplié par 10. Ainsi l'action TILS est passé de 16.000 FCFA à 1700 FCFA au 02/11/17. Le 02 décembre 2019, le cours de l'action était de 1335 FCFA.

## Conseil d'administration

**Le conseil d'administration au 31 décembre 2018 reflète largement le contrôle qu'exerce le Groupe Total sur sa filiale sénégalaise contrôlée.**

Nom	Qualité	Autres informations
M. Samba Salfal SEYE	Président du Conseil d'Administration	Groupe Total
M. Ameth AMAR	Administrateur	Administrateur au sein de la Nouvelle Minoterie Africaine, La Banque Nationale de Développement Economique
M. Cheikh Tidiane MBAYE	Administrateur	Administrateur au sein de la Sonatel, Grande Côte Opération Sénégal, Société Générale de Banques au Sénégal et Chain Hôtel Sénégal (Radisson), Teyllom Properties Sénégal.
Mme Fanny CANET	Administrateur	Groupe Total
Mme Fatimatou Zahra DIOP	Administrateur	Administrateur et Vice-Présidente de la Fondation AFRIVAC
M. Karim DIONE	Administrateur	Secrétaire Général et Administrateur au sein de SUNU Assurances Vie Sénégal et de KAJAS Microfinances.
M. Jean Cédric RAFFIN	Administrateur	Groupe Total
M. Stanislas MITTELMAN	Administrateur	Groupe Total
M. Gérard PRUNEAU	Administrateur	Total Outre-Mer ; Administrateur au sein de la Compagnie Sénégalaise de Lubrifiants (CSL), de la Société Africaine de Raffinage.
M. Hamady SY	Administrateur	Total Africa Limited ; Groupe Total

## Modèle d'affaires et organisation

### Lignes de métiers

**Les activités de Total Sénégal sont l'importation, le stockage, le négoce et la distribution, sur le marché national (et accessoirement régional) de produits pétroliers.** Ses six lignes de métier sont les suivantes : (i) le réseau de stations-service ; (ii) le commerce général avec les clients industriels ; (iii) les carburants d'aviation et de marine ; (iv) l'export ; (v) la vente massive aux concurrents ; (vi) le GPL ; et (vii) les lubrifiants.

**Trois lignes de métier dominant le modèle d'affaire de Total Sénégal : le réseau, le commerce général et les ventes exports.** Ces trois lignes de métier contribuent ensemble à hauteur de 84% des ventes de la société, en volume. Quatre autres lignes de métiers complètent la gamme de produits de Total Sénégal. L'exhaustivité de l'offre est un facteur positif de notation :

- **Le réseau de stations-service (B2C) :** La distribution réseau constitue le cœur de métier de Total Sénégal, qui dispose d'un réseau de 175 stations-service réparties sur toute l'étendue du territoire national. Plusieurs modèles de gestion des stations-service existent : Total Sénégal peut posséder ou louer la station ; et Total Sénégal peut gérer directement la station ou en déléguer la gestion. Toutes les combinaisons sont possibles et, en pratique, appliquées. Outre les carburants, Total Sénégal distribue dans son réseau des produits de spécialité : lubrifiants moteurs, insecticides (aérosols), bouteilles de gaz, lampes solaires. La clientèle réseau de Total Sénégal est constituée de particuliers et d'entreprises adhérentes au programme Cartes pour l'approvisionnement de leur flotte de véhicules. Dans ce métier, la stratégie de Total Sénégal est celle du **multi-service** ; la société a conçu ses stations comme des lieux de vie et d'échange, ce que l'acronyme SFS capture bien : Shop – Food – Services. Total Sénégal se différencie en effet par la proposition de services innovants et intégrés suivante: i) le paiement mobile, qui permet au client de régler le carburant et les services au moyen de son téléphone portable; ii) les services financiers, notamment le transfert d'argent (virement d'espèces), activité en forte croissance effectuée avec des partenaires (Orange Money, Wizall); iii) la distribution alimentaire en station; et iv) une activité professionnelle de diagnostic et d'entretien mécanique, menée en partenariat avec Bosch Car Service, sur le réseau de stations-service de Total Sénégal. Total Sénégal continue de développer sa stratégie de différenciation par le biais du digital en mettant en place un programme de fidélité : Total Club (agrégation des moyens de paiement acceptés en stations-services et programme de fidélité pour la clientèle) et en développant une présence sur Facebook avec plus de 40 000 followers.
- **Le commerce général (B2B) :** La clientèle professionnelle (clientèle d'entreprises) représente une part significative de l'activité de Total Sénégal. Principalement composée d'industriels, la clientèle professionnelle, qui compte plus de 600 clients, est principalement consommatrice de fuel, de gazole, et de lubrifiants. Total Sénégal occupe des positions solides auprès d'importants consommateurs industriels. La part de marché de Total Sénégal sur la clientèle Entreprises est estimée à 20,7% en 2018. Total Sénégal compte renforcer sa position au cours des prochaines années en proposant à sa clientèle une offre multi-énergies, notamment aux clients miniers. Sur cette ligne de métier, la stratégie de différenciation de Total Sénégal est résolument tournée vers la **qualité**. Les ventes en volumes sur la clientèle d'entreprises ont progressé de 6,5% en 2018, s'établissant à 211 800 tonnes. Total Sénégal bénéficie d'une expertise reconnue sur la clientèle minière. Le Sénégal devient progressivement un pays minier et pour satisfaire cette nouvelle clientèle exigeante, Total Sénégal applique sa stratégie du « Tailor-made » en proposant des services sur mesure (déploiement d'installations de stockage sur sites clients, mise en place d'un système de filtration à haute performance).
- **GPL :** Le développement de la bonbonne de 9 kg et la modernisation du parc logistique ont permis aux ventes de GPL de progresser de 6,7% en 2018, pour s'établir à 36 600 tonnes. La part de marché de Total Sénégal est estimée à 22,3% en 2018. La société s'appuie sur son centre emplisseur, exploité en commun avec Oil Libya et sur un réseau d'une vingtaine de grossistes en gaz conditionné situés dans toutes les régions du pays. Le marché du GPL a une croissance moyenne annuelle de 10% au Sénégal. Néanmoins, elle demeure une activité peu rémunératrice avec une faible contribution à la station mais qui répond aux attentes des clients.

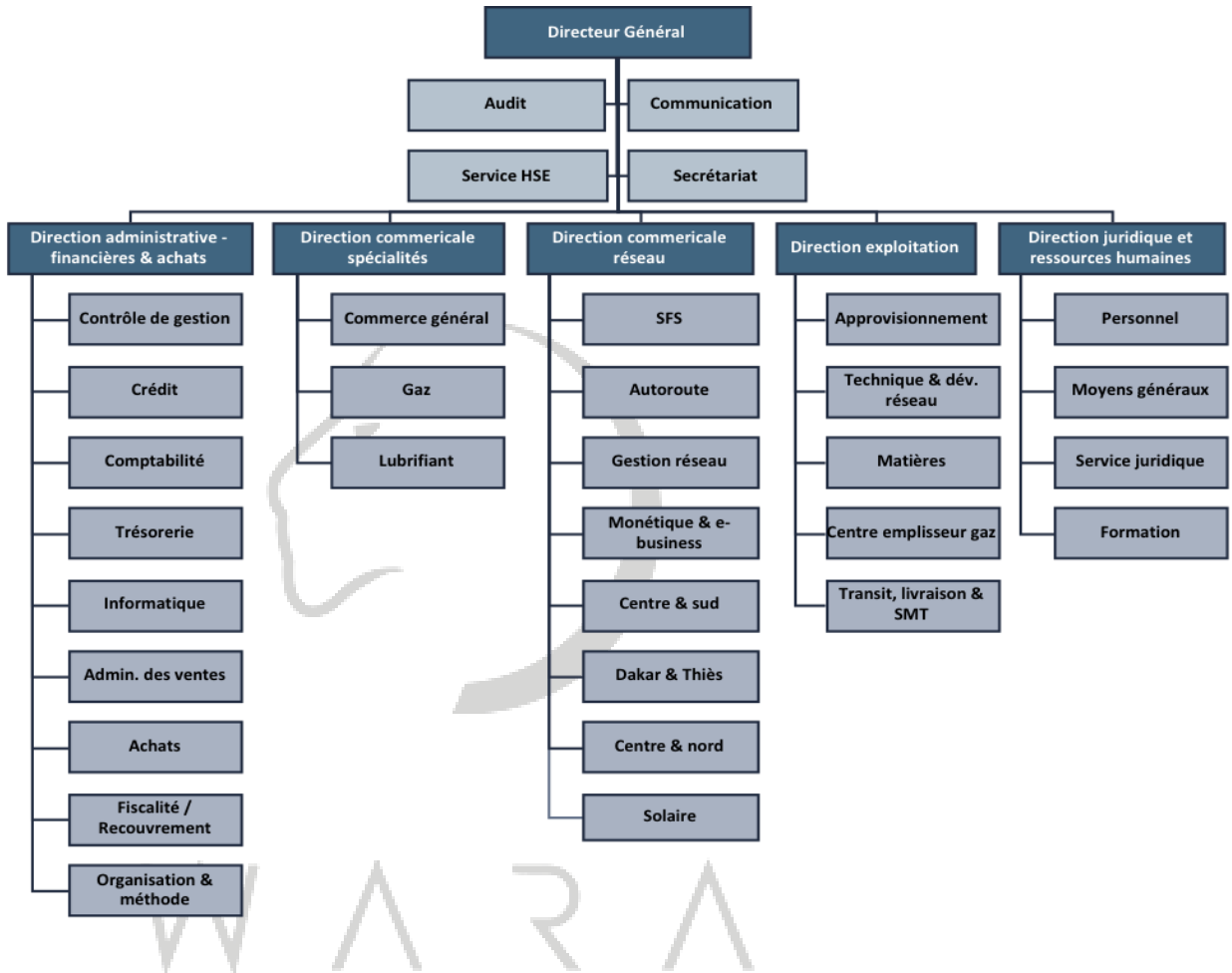
- **Carburants aviation/marine :** Total Sénégal occupe une position forte dans les ventes de carburants destinés notamment aux compagnies aériennes. La société bénéficie dans ce secteur de la puissance du Réseau Air Total International, qui constitue pour une compagnie aérienne, un interlocuteur unique dans un grand nombre d'aéroports d'avitaillement dans le monde. En 2018, Total Sénégal a recouvré des parts de marché et a vu ses volumes de vente croître de 38,4% au détriment de ses concurrents, grâce à des contrats avec les sociétés aériennes (Lufthansa, Royal Air Maroc, Air France). La part de marché de Total Sénégal sur l'aviation est passée de 19,6% en 2017 à 25,5% en 2018. Total Sénégal distribue aussi des produits noirs combustibles pour les clients ayant leurs propres centrales électriques.
- **Export :** L'activité export représente un débouché important pour Total Sénégal, d'environ 118 100 tonnes en 2018 contre 73 600 tonnes en 2017, soit 15% de l'activité du distributeur. Total Sénégal exporte principalement vers le Mali du gasoil et gasoline. Ce segment constitue une niche avec une libre concurrence (bulk vente) mais surtout avec les déficits de production actuellement observés au niveau de la SAR.
- **Ventes massives aux concurrents :** Avec les difficultés de production de la SAR sur l'année 2018, les ventes aux confrères ont progressé de 66% par rapport à 2017. En effet, les volumes de ventes passent 13 300 tonnes à 22 100 tonnes.
- **Lubrifiants :** Essentiellement destinés à la clientèle d'entreprises, les lubrifiants de moteur Total sont reconnus pour leur qualité. Avec 10 600 tonnes de ventes en 2018, c'est une activité à forte marge où Total Sénégal occupe 44,3% de part de marché. Pour les particuliers, la société gère un réseau des boutiques dédiées aux lubrifiants, qui sont désormais aussi distribués hors stations.

W A R A



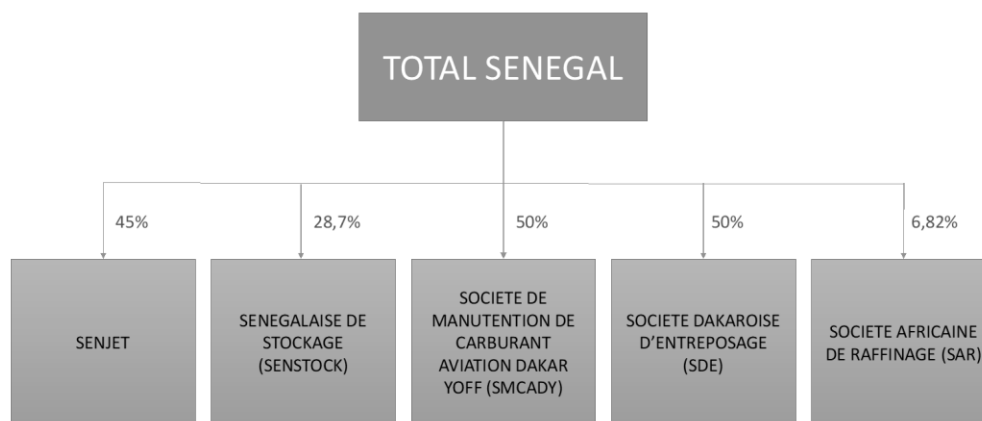
## Organisation

Voici l'organigramme de direction au 31 décembre 2018



## Les filiales et participations

Les filiales et participations de Total Sénégal se présentent comme suit :



**SENJET** avait vocation à exploiter le dépôt de stockage du nouvel Aéroport International Blaise DIAGNE. Son actionnariat est le suivant : 45% Total Sénégal, 45% DIPROM, 10% SAR. La société est actuellement en cours de dissolution.

**SENSTOCK (Sénégalaise de Stockage)** détient et opère des dépôts de stockage de produits pétroliers, répartis sur trois sites (dépôts ex-Société des Produits Pétroliers « Produits Blancs », « Produits Noirs » et dépôt de Mbaou). L'actionnariat est le suivant : DIPROM 36.9%, SAR 16.4%, Total Sénégal 28.7%, Puma Energy 18%.

**La SMCADY (Société de Manutention de Carburants Aviation Dakar-Yoff)** est la société de stockage et d'avitaillement aéroportuaire de Dakar, d'une capacité de stockage de 10 000 m<sup>3</sup>. Son actionnariat est le suivant : Vivo Energy 25%, Libya Oil 25%, Total Sénégal 50%.

**La SDE (Société Dakaroise d'Entreposage)** détient et opère un dépôt de stockage de fuel à proximité immédiate de la centrale SENELEC du Cap des Biches, d'une capacité de 7 650 m<sup>3</sup>. Son actionnariat est le suivant : Vivo Energy 50%, Total Sénégal 50%.

**La SAR (Société Africaine de Raffinage)** a pour principale activité d'importer et de raffiner du pétrole brut. Avec une production de près de 800 000 tonnes métriques, elle approvisionne le marché sénégalais en produits pétroliers : gaz butane, essence, kérosène, gasoil, diesel, fuel oil. Son actionnariat est le suivant : Etat sénégalais via Petrosen 46%, Saudi Bin Laden Group 34%, Total Sénégal 6,8%, Total Outre-Mer 13,2%.

Par ailleurs, Total Sénégal exploite un centre emplisseur de gaz butane, détenu en copropriété (groupement d'actifs) par Total Sénégal à hauteur de 80% et par la société Libya Oil à hauteur de 20%.

## Informations sectorielles

## Volumes et parts de marché

Volumes en kt	2017			2018			Taux de croissance ventes 2018 vs 2017
	Marché	Ventes Total Sn	PDM	Marché	Ventes Total Sn	PDM	
Réseau	791	252,6	31,9%	854	269,5	31,6%	6,7%
Commerce général	1235	199	16,1%	1197,2	247,7	20,7%	24,5%
GPL	150	34,3	22,8%	164	36,6	22,3%	6,7%
Aviation	192,4	37,8	19,6%	209	52,3	25,0%	38,5%
Marché intérieur	2368,4	523,6	22,1%	2424,2	606,1	25,0%	15,7%
Ventes massives concurrents		13,3			22,1		66,1%
Ventes Exports		73,6			118,1		60,5%
Lubrifiants	24,9	10,4	42,0%	23,8	10,6	44,3%	1,1%
Total ventes	2393,3	621		2448	756,8		21,9%

**Sociétés de distribution multinationales :** Total Sénégal, Vivo/Shell ; Oil Libya ; Oryx ; Puma Energy (Trafigura).

**Distributeurs indépendants,** au nombre de 18, dont les principaux sont : DIPROM ; Elton ; Touba Oil - Touba Gaz ; VitoGaz ; API ; Star Oil ; Al Azar Oil ; Agaz ; LMDB ; Eydon ; Eres ; GIE CMM ; Serigne Gueye & fils ; MKA Excellence.

#### Le Comité National des Hydrocarbures

L'industrie pétrolière au Sénégal est régulée par le Ministère de l'Énergie et du Développement des Energies Renouvelables, qui assure la tutelle technique du Comité National des Hydrocarbures (CNH). Les principaux textes encadrant l'activité du secteur pétrolier sont la Loi N°98-05 du 8 janvier 1998 portant Code Pétrolier et la loi N° 98-31 du 14 avril 1998 relative aux activités d'importation, de raffinage, de stockage, de transport et de distribution des hydrocarbures. La structure de prix des produits pétroliers, établie par le CNH, est révisée toutes les 4 semaines environ. Le CNH fixe le prix « ex-dépôt » (prix d'achat des produits raffinés à la Société Africaine de Raffinage, la SAR) ainsi que le prix de vente au consommateur. La marge distributeur est fixe. La plupart des prix des produits pétroliers sont régulés, à l'exception des lubrifiants et des carburants utilisés pour l'aviation. La mission du CNH est de donner des avis et de formuler des recommandations sur toutes les questions concernant le secteur des hydrocarbures en veillant à la disponibilité permanente des produits pétroliers sur toute l'étendue du territoire national et en proposant les éléments de la politique en matière de constitution de stock national de sécurité en produits pétroliers.

## La formation des prix

		Produits blancs	Produits noirs
1	Prix parité importation	Prix basé sur le CIF NWE (Cost Insurance Fret sur le marché North West Europe), intégrant les FSIPP (Fonds de Sécurisation des Importations de Produits Pétroliers) et PSE (Prélèvement Soutien à l'Energie)	
2	Base taxable	Base de calcul des droits de porte	
3	Droit de porte	Inclut droits de douane et redevance statistique	
4	<b>Prix ex-dépôt (1+3)</b>	<b>Prix d'achat à la SAR</b>	
5	Stabilisation fiscale	Variation de la base de calcul de la TVA	
6	Taxe spécifique	Taxe payée mensuellement à l'Etat sur la base des volumes vendus	Non applicable
7	Marge distributeur (brute)	69,7 F CFA / litre	33 696 CFA / m <sup>3</sup>
	<i>dont: péréquation transport</i>	<i>20 F CFA / litre</i>	
	<i>dont: frais de passage dépôt</i>	<i>6 FCFA / litre</i>	
8	Base TVA (1+3+6+7+5)		
9	TVA (18% x base TVA)		
10	Prix de vente détaillant (4+6+7+9)		
11	Marge détaillant	14,5 F CFA / litre	
12	Prix de vente au consommateur		

La structure de prix suivante (depuis le 16 décembre 2016) est établie pour l'approvisionnement local et la vente sur le marché sénégalais de produits pétroliers au cours d'un mois donné :

#### Produits blancs et produits noirs

Le pétrole brut fournit deux grandes catégories de produits : les premiers sont des liquides presque incolores que les raffineurs désignent fréquemment par le terme « **blanc** ». Ce sont les essences classiques ou spéciales, le carburacteur, le kérosène et le gazole ; leur particularité commune est leur capacité à être distillés à pression atmosphérique. Les autres produits pétroliers, liquides ou solides, sont de couleur brune, presque « **noire** » ; il s'agit essentiellement des fuels lourds, des bitumes et, dans certains cas, du coke. En raffinerie, cette distinction entre produits blancs et noirs n'est pas artificielle : elle engendre, le plus souvent, des compétences et des activités différentes.

## DONNEES FINANCIERES ET RATIOS

Total Sénégal – Comptes sociaux aux normes comptables OHADA

<b>BILAN (en millions de FCFA)</b>	2013	2014	2015	2016	2017	2018
Charges immobilisées	131	208	622	651	540	0
Immobilisations incorporelles	625	679	741	722	736	748
Immobilisations corporelles	21 877	26 291	28 623	27 457	26 593	26 856
Avances et acomptes versés sur immobilisations	0	0	0	0	0	0
Immobilisations financières	11 390	11 171	11 115	10 560	10 413	9 467
Actif circulant H.A.O	0	0	0	0	0	0
Stocks	25 645	8 789	20 610	18 614	15 494	10 785
Créances et emplois assimilés	58 359	64 149	52 571	47 123	55 367	84 744
Trésorerie - Actif	4 630	8 862	7 846	3 696	1 734	8 406
Ecart de conversion - Actif	57	60	1	17	27	0
<b>TOTAL ACTIF</b>	<b>122 713</b>	<b>120 210</b>	<b>122 127</b>	<b>108 840</b>	<b>110 904</b>	<b>141 007</b>
Capital	3 258	3 258	3 258	3 258	3 258	3 258
Primes et réserves	11 912	11 414	13 188	13 819	12 142	14 263
Résultat net de l'exercice	2 151	4 901	3 953	-48	4 156	6 342
Provisions réglementées et fonds assimilés	42	42	42	42	42	42
Dettes financières	4 577	5 273	6 261	6 570	3 007	4 415
Dettes circulantes et ressources assimilées H.A.O	0	0	0	0	0	0
Clients, avances reçues	5 263	5 325	5 243	5 677	7 229	5 617
Fournisseurs d'exploitation	37 853	34 363	48 902	39 190	37 001	53 923
Dettes fiscales	5 901	9 591	9 997	4 431	8 235	10 109
Dettes sociales	334	384	360	521	317	416
Autres dettes et risques provisionnés	350	2 400	1 365	5 905	9 979	3 573
Trésorerie - Passif	51 065	43 142	29 546	29 469	25 535	39 034
Ecart de conversion - Passif	8	118	14	6	3	16
<b>TOTAL PASSIF</b>	<b>122 713</b>	<b>120 210</b>	<b>122 127</b>	<b>108 840</b>	<b>110 904</b>	<b>141 007</b>

<b>INFORMATIONS COMPLEMENTAIRES (en millions de FCFA)</b>	2013	2014	2015	2016	2017	2018
Capacité d'autofinancement (CAF)(+)	3 177	4 283	5 332	4 488	4 906	11 052
Variation de BFR(-)	13 885	-13 535	-13 517	2 723	-1 899	13 751
Investissements (I)(-)	12 686	3 353	4 047	2 576	3 342	2 521
<b>Free Cash Flow (FCF) (1)</b>	<b>-23 395</b>	<b>14 465</b>	<b>14 803</b>	<b>-811</b>	<b>3 463</b>	<b>-5 220</b>
<b>Dettes financière nette (2)</b>	<b>51 012</b>	<b>39 552</b>	<b>27 961</b>	<b>32 343</b>	<b>26 808</b>	<b>35 042</b>

COMPTE DE RESULTAT (en millions de FCFA)	2013	2014	2015	2016	2017	2018
Chiffre d'affaires (CA)	340 509	422 988	357 211	293 541	309 648	382 175
Production stockée (ou déstockage)	-164	-1 489	494	-4 589	-2 450	8 070
Production immobilisée	0	0	0	0	0	0
Autres produits	3 381	644	1 707	898	1 303	1 415
<b>PRODUITS D'EXPLOITATION</b>	<b>343 726</b>	<b>422 143</b>	<b>359 412</b>	<b>289 850</b>	<b>308 502</b>	<b>391 660</b>
Achats de marchandises	-299 591	-360 795	-295 851	-235 592	-254 523	-326 312
Achats de matières premières et fournitures liées	0	0	0	0	0	0
Autres achats	-669	-744	-720	-672	-684	-444
Transports	-6 440	-7 619	-8 692	-9 331	-10 217	-9 907
Services extérieurs	-23 401	-39 054	-36 240	-26 448	-24 652	-29 977
Autres charges	-1 743	-2 068	-2 174	-1 132	-1 697	-1 833
<b>VALEUR AJOUTEE</b>	<b>11 883</b>	<b>11 863</b>	<b>15 736</b>	<b>16 673</b>	<b>16 729</b>	<b>23 187</b>
<b>% CA</b>	<b>3,5%</b>	<b>2,8%</b>	<b>4,4%</b>	<b>5,7%</b>	<b>5,4%</b>	<b>6,1%</b>
Impôts et taxes	-2 311	-1 323	-1 654	-3 144	-2 406	-2 248
Charges de personnel	-5 554	-4 259	-6 047	-7 084	-6 009	-5 277
<b>EXCEDENT BRUT D'EXPLOITATION (EBE)</b>	<b>4 017</b>	<b>6 280</b>	<b>8 035</b>	<b>6 446</b>	<b>8 315</b>	<b>15 662</b>
<b>% CA</b>	<b>1,2%</b>	<b>1,5%</b>	<b>2,2%</b>	<b>2,2%</b>	<b>2,7%</b>	<b>4,1%</b>
Dotations aux amortissements et aux provisions	-3 243	-3 580	-3 988	-4 860	-4 432	-4 721
Reprises de provisions	2 213	497	338	532	3 724	112
Transferts de charges	0	0	0	0	0	0
<b>RESULTAT D'EXPLOITATION</b>	<b>2 988</b>	<b>3 197</b>	<b>4 384</b>	<b>2 118</b>	<b>7 606</b>	<b>11 053</b>
<b>% CA</b>	<b>0,9%</b>	<b>0,8%</b>	<b>1,2%</b>	<b>0,7%</b>	<b>2,5%</b>	<b>2,9%</b>
Résultat financier	-390	77	-202	-188	-870	-970
Résultat hors activités ordinaires (H.A.O)	4	3 701	2 271	-209	-41	-101
Impôt sur le résultat	-450	-2 074	-2 500	-1 770	-2 539	-3 640
<b>RESULTAT NET</b>	<b>2 151</b>	<b>4 901</b>	<b>3 953</b>	<b>-48</b>	<b>4 156</b>	<b>6 342</b>
<b>% CA</b>	<b>0,6%</b>	<b>1,2%</b>	<b>1,1%</b>	<b>0,0%</b>	<b>1,3%</b>	<b>1,7%</b>

TAUX DE CROISSANCE - COMPTE DE RESULTAT (en %)	2013	2014	2015	2016	2017	2018
Chiffre d'affaires (CA)	-7,2	24,2	-15,6	-17,8	5,5	23,4
Production stockée (ou déstockage)	-61,6	808,1	-133,2	-1 029,4	-46,6	-429,4
Production immobilisée	--	--	--	--	--	--
Autres produits	57,6	-80,9	164,9	-47,4	45,2	8,6
<b>PRODUITS D'EXPLOITATION</b>	<b>-6,7</b>	<b>22,8</b>	<b>-14,9</b>	<b>-19,4</b>	<b>6,4</b>	<b>27,0</b>
Achats de marchandises	-10,2	20,4	-18,0	-20,4	8,0	28,2
Achats de matières premières et fournitures liées	--	--	--	--	--	--
Autres achats	4,4	11,2	-3,2	-6,7	1,8	-35,1
Transports	7,5	18,3	14,1	7,4	9,5	-3,0
Services extérieurs	49,1	66,9	-7,2	-27,0	-6,8	21,6
Autres charges	-48,9	18,7	5,1	-47,9	49,8	8,1
<b>VALEUR AJOUTEE</b>	<b>31,3</b>	<b>-0,2</b>	<b>32,6</b>	<b>6,0</b>	<b>0,3</b>	<b>38,6</b>
Impôts et taxes	103,4	-42,7	25,0	90,1	-23,5	-6,6
Charges de personnel	-0,4	-23,3	42,0	17,1	-15,2	-12,2
<b>EXCEDENT BRUT D'EXPLOITATION (EBE)</b>	<b>71,9</b>	<b>56,3</b>	<b>27,9</b>	<b>-19,8</b>	<b>29,0</b>	<b>88,4</b>
Dotations aux amortissements et aux provisions	-24,0	10,4	11,4	21,9	-8,8	6,5
Reprises de provisions	442 543,8	-77,5	-32,0	57,5	599,6	-97,0
Transferts de charges	--	--	--	--	--	--
<b>RESULTAT D'EXPLOITATION</b>	<b>-254,8</b>	<b>7,0</b>	<b>37,2</b>	<b>-51,7</b>	<b>259,0</b>	<b>45,3</b>
Résultat financier	211,5	-119,8	-361,0	-7,1	363,1	11,5
Résultat hors activités ordinaires (H.A.O)	-100,2	84 192,5	-38,6	-109,2	-80,4	145,7
Impôt sur le résultat	14,7	360,7	20,5	-29,2	43,4	43,4
<b>RESULTAT NET</b>	<b>-144,8</b>	<b>127,8</b>	<b>-19,3</b>	<b>-101,2</b>	<b>-8 709,0</b>	<b>52,6</b>

WEST AFRICA RATING AGENCY

TAUX DE CROISSANCE - BILAN (en %)	2013	2014	2015	2016	2017	2018
Charges immobilisées	17 751	59	198	5	-17	-100
Immobilisations incorporelles	15,8	8,5	9,2	-2,5	1,9	1,6
Immobilisations corporelles	42,8	20,2	8,9	-4,1	-3,1	1,0
Avances et acomptes versés sur immobilisations	--	--	--	--	--	--
Immobilisations financières	40,8	-1,9	-0,5	-5,0	-1,4	-9,1
Actif circulant H.A.O	--	--	--	--	--	--
Stocks	170,6	-65,7	134,5	-9,7	-16,8	-30,4
Créances et emplois assimilés	7,7	9,9	-18,0	-10,4	17,5	53,1
Trésorerie - Actif	729,3	91,4	-11,5	-52,9	-53,1	384,8
Ecart de conversion - Actif	--	4,4	--	2 006,7	62,9	-99,6
<b>TOTAL ACTIF</b>	<b>39,1</b>	<b>-2,0</b>	<b>1,6</b>	<b>-10,9</b>	<b>1,9</b>	<b>27,1</b>
Capital	0,0	0,0	0,0	0,0	0,0	0,0
Primes et réserves	-28,7	-4,2	15,5	4,8	-12,1	17,5
Résultat net de l'exercice	-144,8	127,8	-19,3	-101,2	-8 709,0	52,6
Provisions réglementées et fonds assimilés	0,0	0,0	0,0	0,0	0,0	0,0
Dettes financières	-23,8	15,2	18,7	4,9	-54,2	46,8
Dettes circulantes et ressources assimilées H.A.O	--	--	--	--	--	--
Clients, avances reçues	3,5	1,2	-1,5	8,3	27,3	-22,3
Fournisseurs d'exploitation	14,8	-9,2	42,3	-19,9	-5,6	45,7
Dettes fiscales	28,6	62,5	4,2	-55,7	85,8	22,7
Dettes sociales	-2,2	15,0	-6,1	44,6	-39,2	31,2
Autres dettes et risques provisionnés	169,7	586,6	-43,1	332,6	69,0	-64,2
Trésorerie - Passif	115,0	-15,5	-31,5	-0,3	-13,3	52,9
Ecart de conversion - Passif	-92,2	1 394,3	-88,3	-57,7	-51,9	463,8
<b>TOTAL PASSIF</b>	<b>39,1</b>	<b>-2,0</b>	<b>1,6</b>	<b>-10,9</b>	<b>1,9</b>	<b>27,1</b>

RATIOS	2013	2014	2015	2016	2017	2018
<b>Rentabilité</b>						
Volumes ('000 tonnes)	509,3	596,0	624,3	602,6	621,0	756,8
Marge de profit (RN/CA) en %	0,6	1,2	1,1	-0,02	1,34	1,66
Rotation des actifs (CA/TA) en %	277,5	351,9	292,5	269,7	279,2	271,0
Lever financier (TA/FP) en %	706,8	612,9	597,5	637,6	565,9	589,9
Retour sur fonds propres (RN/FP) en %	12,4	25,0	19,3	-0,3	21,2	26,5
ROA (RN/TA) en %	1,8	4,1	3,2	-0,04	3,75	4,50
Marge brute sur frais variables (MBFV) en milliards de FCFA	19,1	23,6	26,1	26,4	30,8	31,8
MBFV par tonne ('000 F CFA)	37,5	39,6	41,8	43,8	49,6	42,0
Charges d'exploitation/Produits d'exploitation en %	99,1	99,2	98,8	99,3	97,6	97,2
<b>Liquidité</b>						
Ratio de liquidité générale (AC/PC) en %	169,0	140,1	111,1	118,0	112,9	129,7
Ratio de liquidité de l'actif (AC/TA) en %	68,5	60,7	59,9	60,4	63,9	67,7
Rotation des stocks (en nombre de fois / an)	11,7	41,0	14,4	12,7	16,4	30,3
Délais clients (en jours de CA) (3)	51,4	45,5	44,2	48,2	53,6	66,5
Délais fournisseurs (en jours de CA) (3)	33,4	24,4	41,1	40,1	35,8	42,3
<b>Flexibilité financière</b>						
Gearing (Dette financière/FP) en %	26,4	26,9	30,6	38,5	15,3	18,5
Couverture des charges d'intérêt (EBE/intérêts financiers)	3,9	5,1	6,7	7,5	7,1	9,1
Dette financière/EBE en %	113,9	84,0	77,9	101,9	36,2	28,2

Notes

(1) FCF = CAF +/- Variation de BFR - Investissements, ce sont les flux opérationnel libres de tout engagement opérationnel

(2) Dette financière nette = Dette financière + trésorerie passif - trésorerie actif

(3) Taux de TVA utilisé 20%

CAF = Capacité d'autofinancement

RN = Résultat Net

CA = Chiffre d'affaires

TA = Total Actif

FP = Fonds Propres

AC = Actif Circulant

PC = Passif Circulant



W A R A

© 2019 Emerging Markets Rating (EMR) & West Africa Rating Agency (WARA). Tous droits réservés. WARA est une Agence de Notation de l'UEMOA agréée par le CREPMF.

La notation de crédit est une opinion sur la capacité et la volonté d'un émetteur à faire face au remboursement de ses obligations financières, et non une quelconque appréciation de la valeur des actions de cet émetteur. Il est rappelé qu'il peut être risqué pour un investisseur de fonder sa décision d'investissement sur la seule notation de crédit.

La compréhension des méthodologies et échelles propres à WARA est essentielle pour mesurer la portée des opinions présentées dans les rapports. Il est vivement recommandé aux lecteurs des rapports de se rapprocher de WARA aux fins d'en obtenir copie.

Toutes les informations contenues dans nos rapports ont été obtenues à partir de sources considérées comme fiables. Cependant, étant donné la possibilité d'erreurs humaines ou d'autres aléas, toute information est présentée « en l'état » et sans aucune garantie que ce soit. WARA met tous les moyens à sa disposition pour vérifier la qualité de l'information utilisée pour délivrer une notation. WARA n'étant pas un réviseur de comptes, aucune garantie d'exhaustivité ne peut être fournie. En aucun cas WARA ne pourrait être tenu responsable et redevable à une personne ou une entité pour une quelconque perte réalisée suite à l'émission d'un de ses rapports ; chaque utilisateur de nos rapports est pleinement responsable de l'interprétation qu'il fera des opinions présentées. Ce rapport ne constitue en aucun cas un conseil de vendre, garder ou acheter un quelconque titre de créance.