



WARA

CORPORATES

www.wara-ratings.com

**Office National des
Télécommunications
(ONATEL SA)
BBB/Stable/w-4**

CARTE D'IDENTITÉ
Juillet 2020

Oumar Ndiaye

oumar.ndiaye@wara-ratings.com

+221 33 824 60 14 | +221 77 400 42 91

Hamza Haji

hamza.haji@wara-ratings.com

+221 33 824 60 14 | +221 77 392 78 27

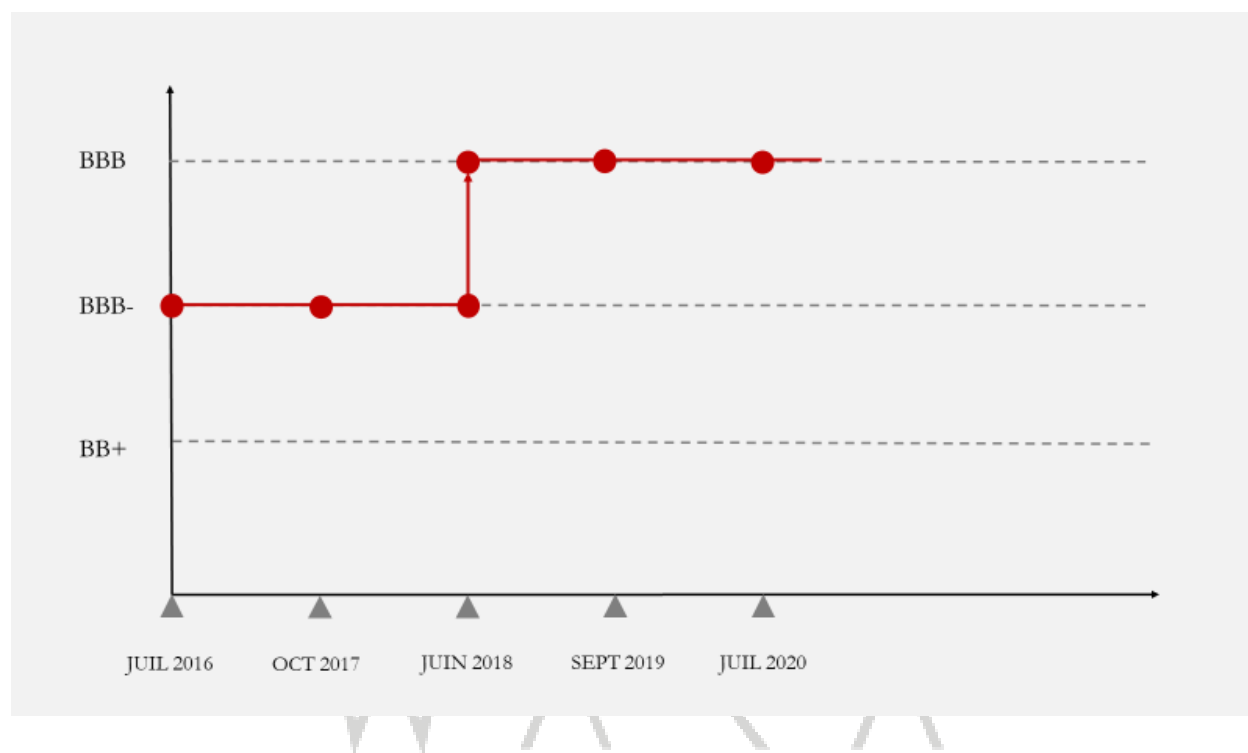
TABLE DES MATIÈRES

NOTATION	3
ÉVOLUTION DE LA NOTE DE LONG TERME	3
RÉSUMÉ	3
ACTIONNARIAT ET CONSEIL D'ADMINISTRATION	5
Structure actionnariale	5
Le groupe Maroc Telecom	5
Composition du Conseil d'administration	6
ONATEL à la BRVM	7
Vie boursière du titre	7
Fractionnement	7
Bilan social 2019	7
L'emploi	7
La formation	8
Le social	8
Modèle d'affaires et organisation	8
Évolution de la base clients 2019	8
Investissements	9
Direction générale	10
DONNEES FINANCIERES ET RATIOS	12

NOTATION

Echelle	Régionale	Internationale
Méthodologie	Corporate	Corporate
Notation de long terme	BBB	iB
Perspective	Stable	Stable
Notation de court terme	w-4	iw-6
Surveillance	Non	Non

ÉVOLUTION DE LA NOTE DE LONG TERME



RÉSUMÉ

- ONATEL est l'opérateur historique des télécommunications du Burkina Faso.

Cotée depuis 2009 au premier compartiment du marché des actions de la Bourse Régionale des Valeurs Mobilières (BRVM), **la société est un opérateur global et leader des télécommunications au Burkina Faso ; elle offre une gamme complète de produits et services.** L'activité d'ONATEL regroupe principalement la téléphonie fixe, l'Internet et la téléphonie mobile.

Le seuil des 8 millions d'abonnés a été franchi en 2019. En 2019, on observe une hausse du nombre de clients de 12% par rapport à 2018, le segment mobile demeurant le principal moteur de la croissance d'ONATEL. La base clients d'ONATEL pour les segments fixe, mobile et internet continue de se développer

et s'établit à fin décembre 2019 à près de 8,6 millions de clients. En 2019, le chiffre d'affaires d'ONATEL s'élève à 154 Mds FCFA.

La téléphonie fixe est l'activité première d'ONATEL. En plus de la voix, ses services incluent la transmission de données (Fasopac, liaisons spécialisées...), la publiphonie et les télécentres. Bien que les autres opérateurs possèdent une licence pour exploiter cette activité, ONATEL demeure l'unique opérateur de téléphonie fixe. L'activité de téléphonie fixe évolue au rythme de la technologie pour s'adapter aux besoins de la clientèle. Ainsi, ONATEL innove pour accompagner le développement du marché et enrichit régulièrement son offre en introduisant de nouveaux services de voix, tels que la téléphonie fixe utilisant la technologie CDMA (Code Division Multiple Access), la téléphonie fixe prépayée ou encore la carte téléphonique prépayée.

ONATEL est le premier fournisseur d'accès à Internet au Burkina Faso. FASONET est sa branche spécialisée dans ce secteur. Cette filiale gère le nœud national d'accès à Internet et couvre quasiment tout le territoire national. L'Internet est fourni à travers le Réseau Téléphonique Commuté (RTC), la liaison spécialisée (LS), par la technologie Asymmetric Digital Subscriber Line (ADSL) haut débit ou via la 3G. FASONET propose également plusieurs services tels que le développement et/ou l'hébergement de sites Web, la messagerie électronique, la maintenance et le matériel réseau. Elle fournit en bande passante quasiment tous les autres fournisseurs d'accès, même si certains d'entre eux (E-PROCESS, DELGI, GIGANET, IPSYS) ont recours à une bande passante additionnelle par une connexion internationale directe par VSAT. ONATEL a lancé sa 4G+ ADVANCED simultanément dans 35 localités, et a étendu cette nouvelle technologie à 57 localités en 2019.

ONATEL possède un réseau de distribution étendu, composé d'un réseau direct de 21 agences commerciales et 22 bureaux de télécommunications (Burtel) répartis sur tout le territoire burkinabè ; en outre, un réseau de distribution indirect composé de grossistes, sous-distributeur et détaillants fortement implantés sur l'ensemble du territoire a été mis en place. Parmi les actions commerciales réalisées en 2019, nous pouvons citer le lancement de la 4G+ avec l'organisation de 23 parades CAR PODIUM 4G+ dans les grandes villes où la 4G+ a été lancée. Nous pouvons aussi noter la participation à 9 événements pour les animations ventes (FESPACO, conférence internationale, weekend 4G+; fête de la musique, 8 mars, Afro beat...), le renforcement du réseau de distribution avec plus de 53 000 points de vente, et le lancement des promotions du trafic international avec les filiales.

L'Assemblée Générale Extraordinaire d'ONATEL datant du 29 décembre 2010 a approuvé le projet de fusion d'ONATEL avec sa filiale Mobile, TELMOB. Cette fusion a permis i) de créer une seule entité juridique ii) de mutualiser l'ensemble des ressources des deux entités pour être plus efficace sur son marché, et iii) de réduire la durée de production des informations en fusionnant les comptes des deux sociétés.

Le secteur des télécommunications est régulé par l'ARCEP (Autorité de Régulation des Communications Electroniques et des Postes), qui est « *garant d'une concurrence saine et loyale, de la protection des consommateurs, du respect des exigences essentielles et de l'ordre public, du maintien de la sécurité dans le secteur des communications électroniques et de la promotion des technologies de l'information et de la communication pour un développement économique et social durable* ». Ainsi, l'ARCEP au Burkina Faso a rédigé un cahier des charges, imposé à tous les opérateurs de télécommunication du pays, qui précise notamment le taux de couverture et la qualité de service du réseau à respecter. En cas de non-respect de ce cahier des charges, des amendes sont attribuées, pour une valeur pouvant aller jusqu'à 5% du CA d'un opérateur. C'est aussi cette autorité qui peut réguler les prix pratiqués, comme depuis 2011, date à laquelle le prix de 1,5 FCFA par seconde a été imposé comme un plafond à tous les opérateurs pour leurs services de téléphonie mobile.

ACTIONNARIAT ET CONSEIL D'ADMINISTRATION

Structure actionnariale

- Depuis 2006, ONATEL est une filiale du groupe Maroc Telecom qui détient d'autres participations telles que : Mauritel en Mauritanie, Sotelma au Mali et Gabon Télécom au Gabon.
- Récemment, par le biais de l'entrée du groupe émirien Etisalat, six autres filiales au Gabon, au Togo, en Centrafrique, au Niger, au Bénin et en Côte d'Ivoire ont rejoint le Groupe.

Le 17 avril 2018, l'Etat burkinabè a vendu à Maroc Telecom 10% de ses parts sur les 26% qu'il possédait jusqu'alors dans ONATEL. Le montant de cette transaction s'élève à 27,2 milliards de FCFA pour la vente de 3.400.000 actions ONATEL au prix de 8.000 FCFA chacune.

Cette opération permet ainsi à Maroc Telecom de porter à 61% sa participation au capital de sa filiale burkinabè.

La répartition du capital d'ONATEL, se présente donc désormais comme suit :

- Maroc Telecom : 61%
- Etat Burkinabè: 16%
- Public : 23%

Le groupe Maroc Telecom

Maroc Telecom, opérateur historique et leader des télécommunications du Royaume du Maroc, mène depuis 2001 une politique de développement à l'international. Il étend ainsi son savoir-faire et son expertise en Afrique, où il entend être un opérateur de référence et contribuer au développement du marché des télécommunications.

Le tableau ci-dessous présente les participations historiques du groupe Maroc Telecom en Afrique :

Filiale	Participation	Date d'acquisition	Pays	Observations
CASANET	100%	janv-08	Maroc	En 2008, l'entreprise devient filiale à 100% de Maroc Telecom. Elle est consolidée dans les comptes de Maroc Telecom depuis le 1er janvier 2011, par intégration globale
MAURITEL	51,53%	avr-01	Mauritanie	Contrôlé à 51,5 % via CMC, société de droit mauritanien. CMC est détenu à 80% par IAM
ONATEL	61%	déc-06	Burkina Faso	Acquisition de 10% en avril 2018
GABON TELECOM	51%	févr-07	Gabon	
SOTELMA	51%	juil-09	Mali	
MOOV COTE D'IVOIRE	85%	janv-15	Côte d'Ivoire	
MOOV TOGO	95,06%	janv-15	Togo	
MOOV BENIN	100%	janv-15	Bénin	
MOOV NIGER	100%	janv-15	Niger	
MOOV TCHAD	100%	juin-19	Tchad	
MOOV CENTRAFRIQUE	100%	janv-15	Centrafrique	

Composition du Conseil d'Administration

- Le Conseil d'Administration d'ONATEL reflète sa forte proximité avec les actionnaires de référence, à savoir Maroc Telecom et l'Etat burkinabè.

Le Conseil d'Administration, chargé d'ordonner les décisions stratégiques de l'entreprise, est composé de neuf administrateurs. L'Etat burkinabè est représenté par 4 administrateurs (dont le Président du Conseil d'Administration). Le groupe Maroc Telecom, quant à lui, compte 5 administrateurs.

Au 31 décembre 2019, le Conseil d'Administration d'ONATEL se présente comme suit :

Administrateur	Fonction	Pays
Mme Marie Claire KADEOUA-TAMINY	Présidente du Conseil d'Administration	Burkina Faso
M. Younes GUIDA	Directeur des Affaires Juridiques et Corporate	Maroc
Mme Nadia OUZZANI	Directrice des plans, suivi des participations et communication financière	Maroc
M. Aissam WAKRIM	Directeur Ingénierie et Déploiement	Maroc
M. Lhoussaine OUSSALAH	Directeur Général d'Atlantique Télécom Côte d'Ivoire	Côte d'Ivoire
M. Abdel-Aziz EZZITI	Directeur d'Exploitation	Maroc
Mme Léa ZAGRE-RIMTOUMDA	Administrateur des Services Financiers	Burkina Faso
M. Joseph NANA	Ingénieur des télécommunications	Burkina Faso
Mme Gisèle B. Isabelle Marie SAGNON/SAWADOGO	Magistrate	Burkina Faso

ONATEL à la BRVM

Vie boursière du titre

Le 29 avril 2009, ONATEL a été introduite à la bourse Régionale des Valeurs Mobilières (BRVM). Au cours de cette opération, l'Etat Burkinabé a cédé 20% du capital d'ONATEL sur le marché.

En 2019, le titre ONATEL BF clôture l'année à 2 705 FCFA avec une capitalisation boursière de 183,94 milliards de FCFA de l'ensemble des titres ONATEL. Le volume des transactions a diminué de 49% à 878 490 titres hors impact des 3 400 000 titres cédés à Maroc Telecom par L'Etat du Burkina Faso en 2018. La valeur de l'ensemble des titres ONATEL BF échangés en 2019 s'élève à 3,2 milliards de FCFA, en baisse de 74% sans la valeur des 3 400 000 cédés à Maroc Telecom. Le cours moyen de l'action ONATEL BF pour les 249 séances de bourse de l'année 2019 a baissé de 6% et ressort à 3 770 FCFA. La plus forte hausse du cours a été enregistrée les 8 et 9 mai 2019 à 4 900 FCFA, tandis que celui de la forte baisse a été atteint le 5 décembre 2019 à 2 600 FCFA.

En 2020, le titre ONATEL enregistre d'excellentes performances en cette période de pandémie Covid-19. Les investisseurs se sont empressés d'acquérir le titre suite à la publication de son résultat annuel de l'exercice 2019, qui affichait un excellent rendement au moment de sa publication en mars 2020.

Fractionnement

Le 29 août 2018, ONATEL a procédé pour la deuxième fois au fractionnement de son titre à raison de deux actions nouvelles pour une action ancienne. Cette opération fait passer le nombre de titres à 68 000 000 et la valeur nominale à 500 FCFA.

Cette opération, qui réduit le prix de l'action, permet à ONATEL d'accéder à un plus large spectre d'investisseurs. Elle vise ainsi à apporter une meilleure liquidité du titre ONATEL avec des perspectives de croissance plus importantes sur le marché boursier.

Bilan social 2019

L'emploi

L'effectif d'ONATEL s'établit à 687 agents au 31 décembre 2019 (contre 718 en 2018). A noter que cet effectif ne tient pas compte des collaborateurs de Maroc Telecom. Cet effectif est réparti de la manière suivante :

Agents d'exécution	Cadres moyens	Cadres supérieurs	Total
208	389	90	687
30,27%	56,63%	13,10%	100%

Source : ONATEL

Les femmes sont au nombre de 129 et représentent 19% de l'effectif total de 2019.

La formation

La formation des ressources humaines est importante chez ONATEL. L'Ecole des Télécommunications est le Centre de Formation Professionnelle de la société. Elle forme aussi du personnel pour d'autres opérateurs télécom du Burkina Faso et d'Afrique.

En 2019, 53 actions de formation ont été réalisées au profit de 631 collaborateurs. Le nombre d'agents ayant bénéficié de formation continue en 2019 a connu une hausse par rapport à celui de l'année 2018 qui était de 548 collaborateurs. Aussi, c'est un montant de 79 577 688 FCFA qui a été investi dans la formation pour une masse salariale de 16 151 711 136 737 FCFA. Ce montant a connu une hausse par rapport à 2018 qui était de 78 675 001 francs CFA.

Le social

La politique sociale d'ONATEL couvre plusieurs aspects, dont les plus visibles sont la prise en charge médicale générale, la prise en charge médicale des personnes vivant avec le VIH (PVVIH), les avances spéciales sur salaire et les prêts sociaux. Au niveau de la couverture médicale, les consultations, examens, soins, hospitalisations et évacuations sanitaires concernent l'agent et les membres de sa famille régulièrement pris en charge. Pour 2018, les frais médicaux généraux s'établissent à 556 millions de FCFA dont ceux pour les PVVIH à 2 millions de FCFA.

Modèle d'affaires et organisation

Évolution de la base clients 2019

La base clients d'ONATEL Fixe et Mobile continue à se développer et s'établit à plus de 8,6 millions de clients à fin décembre 2019. Les investissements significatifs ainsi engagés pour le renforcement de la position de ONATEL ont permis d'accroître la base clients de +12% en 2019 par rapport à 2018.

L'évolution du parc de clients d'ONATEL entre 2017 et 2019 se présente comme suit :

Base clients	2017	2018	2019	Progression 2018 / 2019 (%)
Mobile	7 195 954	7 634 438	8 546 348	12%
Prépayé	7 185 683	7 621 308	8 529 479	12%
Postpayé	10 271	13 130	16 869	28%
Fixe	76 000	76 760	75 291	-2%
Internet	13 486	14 925	14 533	-3%
Parc Net ONATEL	7 285 440	7 726 123	8 636 172	12%

Définitions :

- Le parc mobile actif indiqué dans le tableau est constitué des clients prépayés, ayant émis ou reçu un appel voix (payant ou gratuit) ou ayant émis un SMS ou MMS durant les 3 derniers mois, et des clients post-payés qui n'ont pas résilié leur abonnement.
- Le parc Internet a vu l'enrichissement du catalogue Data et Internet par de nouveaux débits.

Historique des certifications en qualité obtenues par ONATEL :

Ordre	Evènement	Date
1	Engagement à la démarche Qualité	Octobre 2010
2	1 ^{ère} Certification ISO 9001 V. 2008 DNV	Février 2011
3	Audit de renouvellement du certificat DNV	Novembre 2013
4	Transfert de DNV vers LRQA	Octobre 2014
5	Transition vers l'ISO 9001 V. 2015	Juillet 2015
6	Certification ISO 9001 V .2015	Janvier 2017
7	Renouvellement du certificat ISO 9001 V. 2015 et changement d'organisme de LRQA vers CERTITRUST	Novembre 2019
8	Implémentation de l'ISO 27001 V.2013 sur la sécurité de l'information	Juin 2020

NB: un audit de surveillance est effectué chaque année dans un cycle triennal (3 ans) de certification .

Investissements

Le développement du réseau aussi bien fixe que mobile et l'amélioration de la qualité de service restent des axes stratégiques majeurs pour ONATEL et mobilisent, par conséquent, l'essentiel des investissements. Depuis l'arrivée de Maroc Télécom en tant qu'actionnaire de référence en 2006, des efforts importants ont été entrepris pour étendre et densifier la couverture du réseau. L'effort d'investissement constitue un important levier de développement. ONATEL a ainsi investi plus de 99,2 milliards FCFA en 2019 contre 26,8 milliards FCFA précédemment en vue de continuer à soutenir la croissance de son activité. L'effort d'investissement ainsi consenti a servi à renforcer la capacité des équipements mobile et fixe, améliorer de façon très sensible la qualité de service, élargir le réseau mais également à mieux prendre en charge l'exigence des clients.

Direction Générale

Le management d'ONATEL est composé d'un Directeur Général et de trois Directeurs Centraux :

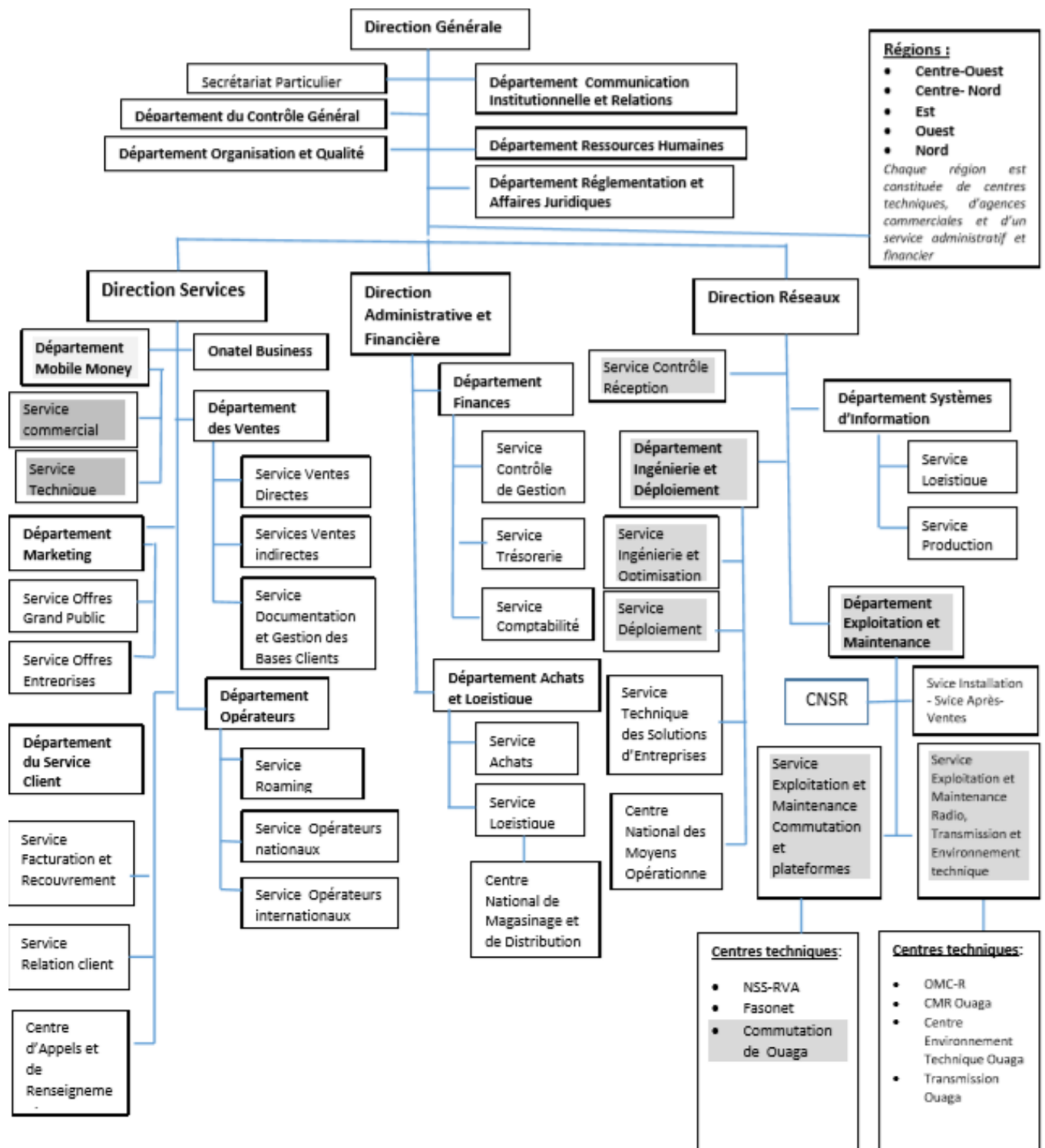
Nom et Prénom	Fonction
M. Sidi Mohamed NAIMI	Directeur Général
M. Zouhair CHEDDADI	Directeur Administratif et Financier
M. Abdoulaye BASSOLE	Directeur Réseaux
M. Gérard LOMPO	Directeur des Services

Pour appuyer les directions centrales, cinq directions régionales couvrant tout le territoire burkinabé sont mises en place :

Direction	Nom et Prénom
Direction Régionale de l'Est - Fada N'Gourma	M. Michel ZINKONE
Direction Régionale de l'Ouest - Bobo Dioulasso	M. Toussaint KABORE
Direction Régionale du Nord - Ouahigouya	M. Mahamoudou DIABO
Direction Régionale du Centre Nord - Kaya	M. Bouraïma OUEDRAOGO
Direction Régionale du Centre-Ouest - Koudougou	M. Alexandre BAYALA

W A R A

A fin 2019, l'organigramme de ONATEL se présente comme suit :



DONNEES FINANCIERES ET RATIOS

L'acte uniforme de l'OHADA relatif au droit comptable et à l'information financière et le système comptable de l'OHADA qui lui est annexé (ensemble désigné « SYSCOHADA révisé ») sont entrés en vigueur (depuis le 1^{er} janvier 2018).

COMPTE DE RESULTAT (en millions de FCFA)	2015	2016	2017	2018	2019
Chiffre d'affaires (CA)	144 775	157 472	162 723	159 027	154 061
Autres produits	1 334	966	2 020	4 431	15 345
PRODUITSD'EXPLOITATION	146 109	158 438	164 743	163 458	169 407
Achats de marchandises	- 166	- 318	- 371	- 159	- 327
Variation de stocks	- 19	77	- 68	4	97
Achats de matières premières et fournitures liées	-2 543	-3 073	-2 046	-1 579	-2 168
Variation de stocks	-1 416	- 875	- 329	151	- 146
Autres achats	-25 327	-27 225	-24 824	-22 554	-19 635
Variation de stocks	- 1	13	- 14	4	2
Transports	- 899	- 558	- 274	- 194	- 202
Services extérieurs	-22 277	-25 623	-27 724	-31 548	-30 948
Impôts et taxes assimilés	-7 771	-12 696	-8 526	-7 716	-8 223
Autres charges	-2 952	-1 461	-5 374	-3 807	-12 209
Charges de personnel	-16 069	-18 761	-23 049	-19 571	-19 540
EXCEDENT BRUT D'EXPLOITATION (EBE)	66 669	67 940	72 144	76 489	76 108
% CA	46,1%	43,1%	44,3%	48,1%	49,4%
Dotations aux amortissements et aux provisions	-30 845	-29 342	-31 564	-33 201	-32 855
Reprises de provisions et d'amortissements	1 335	1 307	2 540	1 311	212
Transferts de charges	1 273	825	439	1 356	2 295
RESULTAT D'EXPLOITATION	38 432	40 730	43 558	45 955	45 759
% CA	26,5%	25,9%	26,8%	28,9%	29,7%
Résultat financier	-2 125	-3 707	-2 391	-1 476	-4 307
Résultat hors activités ordinaires (H.A.O)	2	- 617	2	551	0
Impôt sur le résultat	-11 031	-12 362	-12 885	-13 215	-11 366
RESULTAT NET	25 278	24 044	28 285	31 814	30 086
% CA	17,5%	15,3%	17,4%	20,0%	19,5%

BILAN (en millions de FCFA)	31/ 12/ 2015	31/ 12/ 2016	31/ 12/ 2017	31/ 12/ 2018	31/ 12/ 2019
Charges Immobilisées	0	0	0	0	0
Immobilisations incorporelles	11 159	8 452	7 829	6 114	80 544
Immobilisations corporelles	109 374	111 863	112 339	110 636	104 106
Immobilisations financières	1 965	403	305	307	309
Actif circulant H.A.O.	0	0	0	0	0
Stocks	2 564	1 946	1 702	1 929	2 052
Créances et emplois assimilés	65 530	61 677	51 793	63 413	53 788
Trésorerie - Actif	7 585	9 541	17 752	17 871	20 764
Ecart de conversion et autres	0	66	4	3	0
TOTAL ACTIF	198 177	193 948	191 724	200 272	261 563
Capitaux propres	66 114	64 859	69 087	72 616	70 889
Dettes financières et ressources assimilées	35 949	31 930	22 348	20 727	90 586
Dettes circulantes et ressources assimilées H.A.O	14 414	11 221	6 142	1 499	754
Clients avances reçues	132	462	2 831	5 634	9 095
Fournisseurs d'exploitation	23 443	21 341	27 665	29 128	29 006
Dettes fiscales et sociales	15 883	21 985	20 432	22 460	21 830
Autres dettes	36 270	29 296	25 996	26 542	22 361
Risques provisionnés	0	855	1 480	2 358	0
Trésorerie - Passif	5 972	11 999	15 719	19 298	17 039
Ecart de conversion	0	0	26	10	2
TOTAL PASSIF	198 177	193 948	191 724	200 272	261 563

INFORMATIONS COMPLÉMENTAIRES (en millions de FCFA)	31/ 12/ 2015	31/ 12/ 2016	31/ 12/ 2017	31/ 12/ 2018	31/ 12/ 2019
Capacité d'autofinancement (CAF)	54 628	53 641	57 405	63 153	62 729
Distribution de dividendes dans l'exercice	-19 754	-25 296	-24 055	-28 285	-31 813
Variation de BFR	11 081	- 577	14 680	3 299	2 210
Investissements (I)	-29 736	-28 224	-35 764	-30 920	-99 961
Free Cash Flow (FCF) (1)	16 219	- 456	12 266	7 247	-66 835
Remboursements emprunts	-9 389	-10 289	-10 518	-10 820	-4 310
Nouveaux emprunts	12 568	6 676	2 742	113	76 298
Augmentation de capital / Subvention	0	0	0	0	0
Variation de Trésorerie	19 398	-4 070	4 490	-3 460	5 153
Dettes financières nettes (2)	34 336	34 388	20 315	22 155	86 862

TAUX DE CROISSANCE - COMPTE DE RESULTAT (€)	2015	2016	2017	2018	2019
Chiffre d'affaires (CA)	10,6	8,8	3,3	-2,3	-3,1
Autres produits	40,9	-27,6	109,0	119,4	246,3
PRODUITS D'EXPLOITATION	10,8	8,4	4,0	-0,8	3,6
Achats de marchandises	-25,9	91,4	16,7	-57,1	105,8
Variation de stocks	-258,3	-507,5	-187,6	-105,8	2 365,5
Achats de matières premières et fournitures liées	77,8	20,8	-33,4	-22,8	37,3
Variation de stocks	-1 488,2	-38,2	-62,3	-145,8	-196,5
Autres achats	-1,2	7,5	-8,8	-9,1	-12,9
Transport	102,5	-38,0	-50,9	-29,2	4,3
Services extérieurs	-0,9	15,0	8,2	13,8	-1,9
Impôts et taxes assimilés	-3,3	63,4	-32,8	-9,5	6,6
Autres charges	-17,9	-50,5	267,8	-29,2	220,7
Charges de personnel	-5,4	16,8	22,9	-15,1	-0,2
EXCEDENT BRUT D'EXPLOITATION (EBE)	25,5	1,9	6,2	6,0	-0,5
Dotations aux amortissements et aux provisions	4,3	-4,9	7,6	5,2	-1,0
Reprises de provisions et d'amortissements	5,5	-2,1	94,4	-48,4	-83,9
Transferts de charges	-33,1	-35,2	-46,8	209,2	69,2
RESULTAT D'EXPLOITATION	43,8	6,0	6,9	5,5	-0,4
Résultat financier	4,7	74,5	-35,5	-38,3	191,8
Résultat hors activités ordinaires (H.A.O)	0,0	-30 948,8	-100,3	30 780,8	-100,0
Impôt sur le résultat	119,2	12,1	4,2	2,6	-14,0
RESULTAT NET	28,5	-4,9	17,6	12,5	-5,4

TAUX DE CROISSANCE - BILAN (en %)	31/ 12/ 2015	31/ 12/ 2016	31/ 12/ 2017	31/ 12/ 2018	31/ 12/ 2019
Immobilisations incorporelles	-9,2	-24,3	-7,4	-21,9	1 217,3
Immobilisations corporelles	0,8	2,3	0,4	-1,5	-5,9
Immobilisations financières	9,0	-79,5	-24,3	0,5	0,8
Stocks	-41,8	-24,1	-12,5	13,3	6,4
Créances et emplois assimilés	7,5	-5,9	-16,0	22,4	-15,2
Trésorerie - Actif	71,1	25,8	86,1	0,7	16,2
TOTAL ACTIF	3,0	-2,1	-1,1	4,5	30,6
Capitaux propres	9,1	-1,9	6,5	5,1	-2,4
Dettes financières et ressources assimilées	8,1	-11,2	-30,0	-7,3	337,0
Clients avances reçues	21,1	249,8	513,2	99,0	61,4
Fournisseurs d'exploitation	-4,0	-9,0	29,6	5,3	-0,4
Dettes fiscales	131,3	38,4	-7,1	9,9	-2,8
Autres dettes	4,4	-19,2	-11,3	2,1	-15,8
Trésorerie - Passif	-73,1	100,9	31,0	22,8	-11,7
TOTAL PASSIF	3,0	-2,1	-1,1	4,5	30,6

RATIOS	31/ 12/ 2015	31/ 12/ 2016	31/ 12/ 2017	31/ 12/ 2018	31/ 12/ 2019
Rentabilité					
Marge de profit (RN/CA) en %	17,5	15,3	17,4	20,0	19,5
Rotation des actifs (CA/TA) en %	73,1	81,2	84,9	79,4	58,9
Levier financier (TA/FP) en %	299,8	299,0	277,5	275,8	369,0
Retour sur fonds propres (RN/FP) en %	38,2	37,1	40,9	43,8	42,4
ROA (RN/TA) en %	12,8	12,4	14,8	15,9	11,5
Charges d'exploitation/Produits d'exploitation en %	73,7	74,3	73,6	71,9	73,0
Liquidité					
Ratio de liquidité générale (AC/PC) en %	75,5	74,7	63,3	74,6	67,2
Ratio de liquidité de l'actif (AC/TA) en %	34,4	32,8	27,9	32,6	21,3
Couverture des stocks (en jours d'achats)	31,3	22,3	22,2	28,8	33,3
Rotation des stocks (en nombre de fois / an)	11,5	16,1	16,2	12,5	10,8
Délais clients (en jours de CA) (3)	138,1	119,5	97,1	121,7	106,5
Délais fournisseurs (en jours d'achats) (3)	49,4	41,3	51,9	55,9	57,4
Flexibilité financière					
Gearing (Dettes financières+trésorerie passif)/FP en %	63,4	67,7	55,1	55,1	151,8
Couverture des charges d'intérêt (EBE/intérêts financiers) en(x)	29,0	29,9	28,7	47,7	14,8
(Dettes financières+trésorerie passif)/EBE en (x)	0,6	0,6	0,5	0,5	1,4

Notes

Flux libres de tout engagement opérationnel pouvant servir la dette

(2) Dette financière nette = Dette financière + trésorerie passif - trésorerie actif

(3) Taux de TVA utilisé 18%

CAF = Capacité d'autofinancement

RN = Résultat Net

CA = Chiffre d'affaires

TA = Total Actif

FP = Fonds Propres

AC = Actif Circulant

PC = Passif Circulant



W A R A

© 2020 Emerging Markets Rating (EMR) & West Africa Rating Agency (WARA). Tous droits réservés. WARA est une Agence de Notation de l'UEMOA agréée par le CREPMF.

La notation de crédit est une opinion sur la capacité et la volonté d'un émetteur à faire face au remboursement de ses obligations financières, et non une quelconque appréciation de la valeur des actions de cet émetteur. Il est rappelé qu'il peut être risqué pour un investisseur de fonder sa décision d'investissement sur la seule notation de crédit.

La compréhension des méthodologies et échelles propres à WARA est essentielle pour mesurer la portée des opinions présentées dans les rapports. Il est vivement recommandé aux lecteurs des rapports de se rapprocher de WARA aux fins d'en obtenir copie.

Toutes les informations contenues dans nos rapports ont été obtenues à partir de sources considérées comme fiables. Cependant, étant donné la possibilité d'erreurs humaines ou d'autres aléas, toute information est présentée « en l'état » et sans aucune garantie que ce soit. WARA met tous les moyens à sa disposition pour vérifier la qualité de l'information utilisée pour délivrer une notation. WARA n'étant pas un réviseur de comptes, aucune garantie d'exhaustivité ne peut être fournie. En aucun cas WARA ne pourrait être tenu responsable et redevable à une personne ou une entité pour une quelconque perte réalisée suite à l'émission d'un de ses rapports ; chaque utilisateur de nos rapports est pleinement responsable de l'interprétation qu'il fera des opinions présentées. Ce rapport ne constitue en aucun cas un conseil de vendre, garder ou acheter un quelconque titre de créance.