

BANQUE DE L'HABITAT DU SÉNÉGAL

BBB/Stable/w-4

CARTE D'IDENTITÉ
Décembre 2021

Landry TIENDREBOEOG

landry.tiendrebeogo@wara-ratings.com

+221 33 824 60 14 | + 226 70 66 06 12

Saiba FAINKE

saiba.fainke@wara-ratings.com

+221 33 824 60 14 | +221 77 654 67 11

TABLE DES MATIÈRES

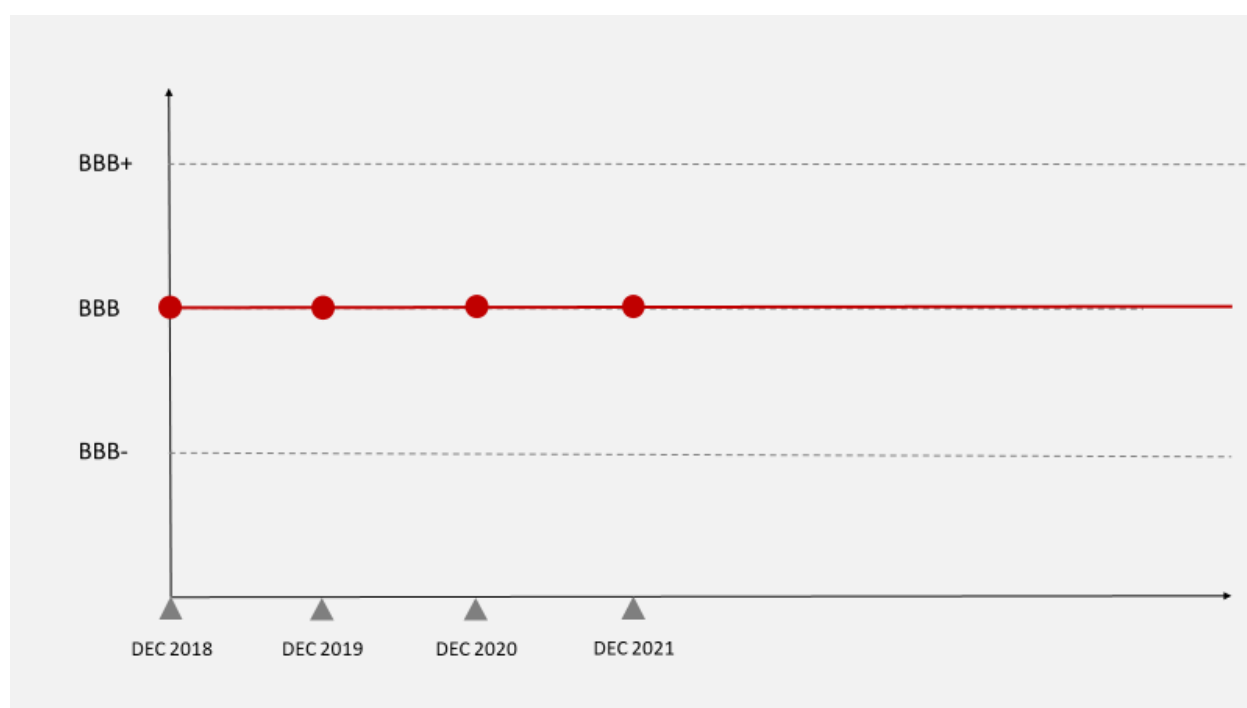
NOTATION	3
ÉVOLUTION DE LA NOTE DE LONG TERME	3
RÉSUMÉ	3
Actionnariat et Conseil d'administration	4
Structure actionnariale.....	4
Composition du Conseil d'administration	4
Produits et services	5
Modèle d'affaires et organisation	6
Objectifs et modes d'action	6
Organisation	7
Administration et gouvernance.....	8
DONNEES FINANCIERES ET RATIOS	9

W A R A

NOTATION

Echelle	Régionale	Internationale
Méthodologie	Banque	Banque
Notation de long terme	BBB	iB
Perspective	Stable	Stable
Notation de court terme	w-4	iw-6
Surveillance	Non	Non

ÉVOLUTION DE LA NOTE DE LONG TERME



RÉSUMÉ

- En trente-huit années d'existence, la Banque de l'habitat du Sénégal (BHS) est devenue la référence en matière de crédits immobiliers.

BHS a été créée en 1979 par l'Etat du Sénégal dans le but de financer le secteur immobilier en général, et celui de l'habitat social en particulier. La banque a commencé ses opérations en 1980 sur un seul site, en se focalisant sur un seul produit : le financement des promoteurs et des acquéreurs d'habitats sociaux comme résidence principale, dans un environnement de fortes tensions foncières. Aujourd'hui, BHS est leader en ce qui concerne la mise en place de prêts immobiliers avec une part de marché de 70%.

Actionnariat et Conseil d'administration

Structure actionnariale

Le capital social de la Banque de l'Habitat du Sénégal est de 10.500.000.000 FCFA divisé en 1.050.000 actions. La valeur nominale de l'action est de 10.000 FCFA. BHS compte 73 actionnaires parmi lesquels l'Etat, qui a la plus grande part (17,74%), mais sans être l'actionnaire majoritaire. Les autres actionnaires sont des institutions sociales, des assurances, des banques, des sociétés publiques et privées et enfin des particuliers. La structure du capital est la suivante :

LISTE DES ACTIONNAIRES DE LA BANQUE DE L'HABITAT DU SENEGAL AU 31 DECEMBRE 2020		
ACTIONNAIRES	MONTANT FCFA	PART DU CAPITAL
Etat du Sénégal	1 863 020 000	17,74%
Banques Locales	1 545 300 000	14,72%
Compagnies d'Assurances	1 135 710 000	10,82%
Caisse de Sécurité Sociale	827 200 000	7,87%
IPRES	772 660 000	7,35%
Holding KEBE	466 000 000	4,43%
SNHLM	272 700 000	2,60%
SICAP	272 000 000	2,59%
Personnel BHS	500 000 000	4,76%
Divers	2 845 410 000	27,10%
TOTAL ACTIONS	10 500 000 000	100%

Composition du Conseil d'administration

Le Conseil d'administration se compose des Administrateurs suivants au 31/12/2020 :

ORGANISME REPRESENTE	NOM ET PRENOM
Institution de Prévoyance Retraite du Sénégal	M. Cheikh Abdou Aziz Wade
Groupement des Compagnies d'assurances	M. Souleymane NIANE
Caisse de Sécurité Sociale	M. Assane SOUMARE
HOLDING KEBE	M. Cheikh Mbacké KEBE
Ministère de l'Economie des Finances et du Plan	M. Laity rené Pierre NDIAYE
Contrôle Financier (Observateur)	M. Amadou Tidiane DIAW
Administrateur indépendant	M. Mamadou MBENGUE
Administrateur indépendant	M. Patrick MESTRALLET
Administrateur indépendant	M. Abdoulaye GAYE
Administrateur indépendant	M. Seydou Sy SALL
Administrateur Personne Physique	M. Youssoupha DIOP
Administrateur Directeur Général de la BHS	M. Mamadou Bocar SY

Produits et services

BHS est devenue une banque universelle en profitant de la libéralisation de l'activité de banque au Sénégal. BHS offre à ses clients divers produits selon leurs besoins, par le biais de 33 agences réparties sur le territoire national, ainsi que via ses succursales et bureaux de représentation situés à l'étranger.

Ces produits sont :

PRODUITS / SERVICES	DESCRIPTION	CIBLE
Cartes bancaires	Visa Électron, Visa Gold, Mastercard, Carte prépayée	Tout client (et en particulier les clients étrangers ou voyageurs pour la carte prépayée)
Mobile Banking, e-banking	Pour connaître la position (solde) d'un compte, recevoir les mouvements d'un compte et effectuer des opérations de virement et de mise à disposition	Tout client qui le désire peut souscrire à l'abonnement
Comptes d'épargne	<ul style="list-style-type: none"> Compte d'épargne logement (l'épargne est constituée pour bénéficier d'un taux bonifié de prêt immobilier) Compte d'épargne normal, livret d'épargne et plan d'épargne logement 	Tout client futur acquéreur de logement Tout client
Comptes de Dépôt à Terme	Placement fixe ou renouvelable	Entreprises, institutions financières particuliers, coopératives d'habitats etc.
Comptes Chèques	Compte courant Compte bancaire permettant de domicilier leurs salaires et bénéficier de prêts bancaires.	Clients particuliers et personnes morales Coopératives
Crédits		
Court terme	Découverts, crédits événementiels. Crédits à la consommation de biens durables tels que les appareils ménagers, les véhicules...	Tout client Clients particuliers
Moyen terme	Crédits pour promoteurs afin de réaliser et de commercialiser leurs programmes	Promoteurs, coopératives et particuliers
Long terme	Projets personnels immobiliers (PPI) Crédits immobiliers pour acquisition ou transformation de logement (social ou de moyen standing)	Tout acquéreur de logement

Modèle d'affaires et organisation

Objectifs et modes d'action

- L'objectif de BHS consiste à maintenir son leadership dans la mise en place de crédits immobiliers...
- ... tout en réussissant sa transformation pour devenir une banque universelle

Créée en 1979 sur l'initiative du gouvernement du Sénégal, BHS apparaît comme l'un des instruments de la politique de l'habitat du Sénégal, dans un environnement de raréfaction des ressources pour le logement social. En effet, la SICAP (Société Immobilière du Cap-Vert) et l'OHLM (Office des Habitations à Loyer Modéré), principaux leviers de la politique de l'État en matière d'habitat depuis l'Indépendance, ont vu leurs actions s'essouffler, aggravant ainsi la crise du logement social. En effet, les réalisations nouvelles peinent à combler les besoins d'une population de plus en plus urbanisée. C'est dans l'affaiblissement de ces organismes qu'il faut chercher la raison de la création de la Banque de l'Habitat.

C'est ainsi que BHS a acquis lors des 4 dernières décennies une véritable expertise dans la production et la gestion des crédits immobiliers. Ce qui lui permet aujourd'hui de se prévaloir d'une part de marché domestique de 70%. Depuis sa création, la Banque l'Habitat du Sénégal a financé de très nombreux projets immobiliers pour les promoteurs, pour les coopératives d'habitat et pour les particuliers. Ses financements concernent essentiellement des habitats sociaux et de moyen standing. Tout au long de ses 40 années d'existence, BHS s'est renforcée et a acquis un savoir-faire robuste dans le financement d'un secteur considéré comme très risqué par les autres banques de la place. Ses premiers clients étaient des fonctionnaires de l'Etat (gendarmes, enseignants, policiers, douaniers etc.).

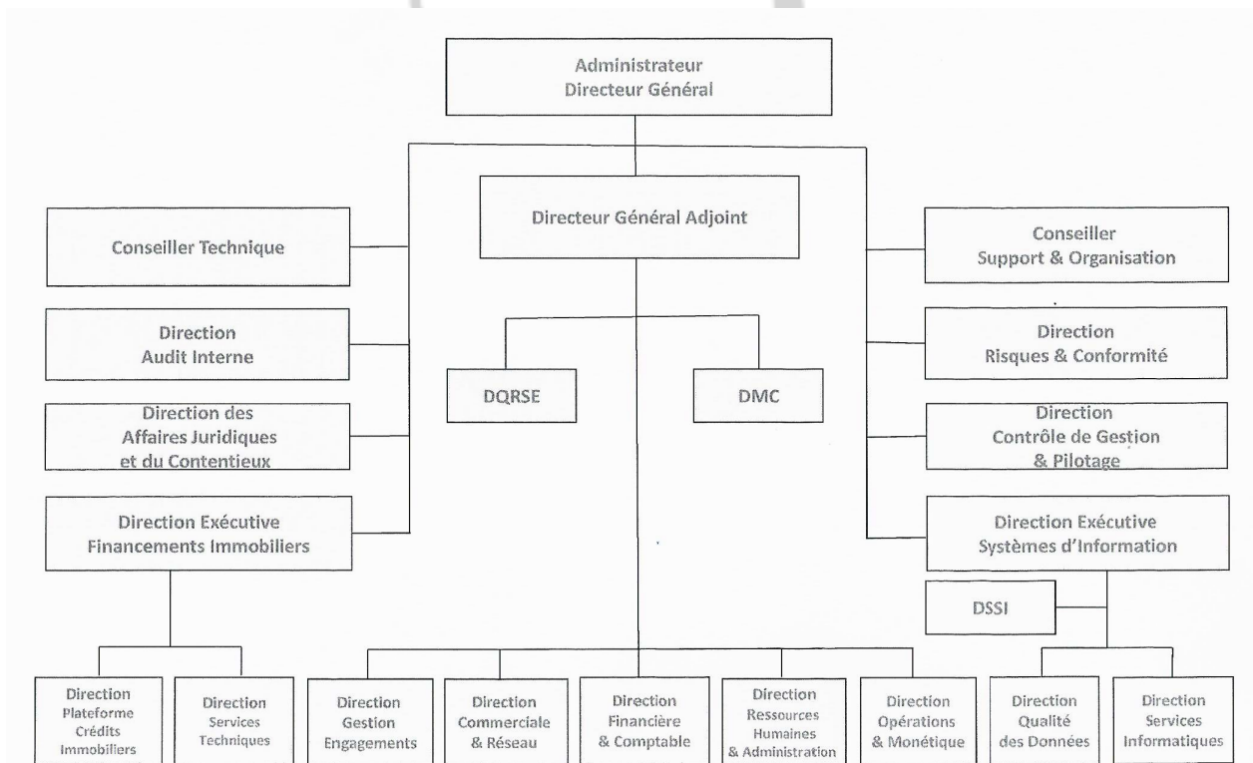
BHS a financé environ 200 000 logements sociaux, devenant ainsi une structure financière spécialisée. La banque dispose aujourd'hui de la crédibilité suffisante pour inspirer confiance, rechercher et drainer les ressources nécessaires au financement de l'offre de logement et de la demande de crédits au logement des particuliers. Son but est de favoriser le développement de l'habitat social par la mise en place d'un système de financement adéquat au profit des promoteurs immobiliers, des coopératives d'habitat et des particuliers.

BHS a expérimenté plusieurs formes de structuration financière des crédits immobiliers. Par exemple, elle a mis en place une nouvelle forme de crédit aux promoteurs et aux coopératives qui consiste à réaliser et à commercialiser un programme par tranches successives. Ce mécanisme dit du « crédit revolving », qui limite le besoin de financement, est la base du succès de plusieurs projets pour les promoteurs et coopératives. En outre, l'institution a facilité l'accès au logement en pleine propriété de plusieurs milliers de Sénégalais. Dans ce rôle de leader national et sous-régional, BHS a aidé à la mise en place d'autres Banques de l'Habitat, notamment au Mali, en Côte d'Ivoire, au Bénin, au Gabon, au Niger, au Tchad et en République Démocratique du Congo, en leur apportant conseil et assistance technique.

En parallèle, BHS a entrepris une évolution de son modèle d'affaires afin de devenir une banque universelle et crédible au Sénégal. D'une banque « mono-site et mono produit », BHS a élargi son réseau d'agences, avec le souci de fidéliser ses clients existants et d'en acquérir de nouveaux. Elle compte à ce jour 25 agences au Sénégal, une succursale aux États Unis et une filiale France. Ce réseau en expansion rapproche la banque de ses clients en améliorant l'accessibilité, la communication et la rapidité dans la prise de décision. Dans son plan stratégique 2016-2020, elle comptait avoir au moins une agence dans chacune des 14 régions du Sénégal. Outre son réseau élargi, BHS est sortie de sa posture initiale de « banque mono-produit », en commercialisant de nouveaux produits et services pour faire face aux autres besoins de la clientèle. La BHS compte aujourd'hui dans son portefeuille de clients des particuliers du secteur parapublic, des agents du secteur public ou privé, des promoteurs et des coopératives. Elle offre à ses clients tous les produits de base d'une banque classique : comptes courants, comptes d'épargne, dépôts à terme, crédits court, moyen et long termes, opérations sur devises, virements interbancaires et transferts internationaux, cartes bancaires.

Organisation

L'organigramme de BHS se présente comme suit :



Depuis 2016, BHS a entamé une réorganisation structurelle. Une décentralisation du centre de décision a été mise en place par la création de nouvelles directions. Cette réorganisation a permis de redistribuer les responsabilités entre les cadres expérimentés qui se sont déployés de façon horizontale et/ou verticale dans la hiérarchie de la banque.

Administration et gouvernance

Plusieurs organes de décision assurent la gouvernance de BHS

L'organisation de BHS vise à mettre le client au centre des préoccupations et à assurer un service optimal. La banque recherche un usage intensif de la technologie et se présente comme une institution friande d'innovations. Le système de gestion et de gouvernance s'appuie sur une répartition équilibrée et objective des pouvoirs qui respecte les principes généraux du gouvernement d'entreprise.

Nous pouvons distinguer les organes de décisions suivants :

- L'Assemblée Générale, organe suprême et qui prévoit la présence d'administrateurs indépendants dans le Conseil ;
- Le Conseil d'Administration ;
- Le Comité d'Audit ;
- Le Comité Ethique et Bonne Gouvernance ;
- Le Comité de Direction ;
- Le Comité Risques ;
- Le Comité Interne de Prêts.

W A R A

DONNEES FINANCIERES ET RATIOS

Les comptes de BHS sont établis selon les normes comptables régionales, dites Plan comptable bancaire révisé de l'UEMOA.

BILAN (en millions de FCFA)	2020	2019	2018	2017	2016	2015	2014
Caisse	6 399	4 607	1 487	3 641	1 384	1 407	2 500
Créances interbancaires	11 962	22 979	13 831	12 995	19 540	13 916	16 134
Titres de placement	32 772	22 866	25 682	26 665	13 503	19 640	33 883
Autres titres							
Créances brutes sur la clientèle	390 496	361 673	328 417	300 205	281 768	241 972	
Provisions pour créances en souffrance (PCS)	25 594	24 449	22 457	21 748	21 604	23 131	
Créances nettes sur la clientèle	364 902	337 224	305 960	278 457	260 163	218 841	198 412
Immobilisations financières	1 374	1 361	570	1 302	1 302	1 352	1 352
Actifs immobilisés corporels et incorporels	15 912	15 931	15 044	13 197	11 155	10 037	8 530
Autres actifs	31 342	10 762	16 170	11 074	11 363	13 129	10 136
Total de l'actif (en millions de FCFA)	464 663	415 730	378 745	347 331	318 410	278 322	270 947
Dépôts de la clientèle	315 360	278 661	256 296	248 287	219 166	215 423	195 726
Dettes interbancaires	52 029	38 493	39 655	26 245	3	42	
Emprunts	41 834	45 219	28 884	23 678	42 887	15 144	16 398
Autres passifs	7 407	7 166	5 886	5 013	8 018	5 530	5 551
Total du passif, hors dette subordonnée et fonds propres	416 630	369 539	330 721	303 223	270 074	236 139	217 675
Dette subordonnée							
Intérêts minoritaires							
Provisions pour risques et charges (PRC)	1 294	768	1 132	1 211	1 932	1 572	1 464
Capitaux propres	46 739	45 423	46 892	42 898	46 404	40 611	51 808
Fonds propres = capitaux propres + minoritaires + PRC	48 033	46 191	48 024	44 108	48 336	42 183	53 272
Total du passif	464 663	415 730	378 745	347 331	318 410	278 322	270 947

COMPTE DE RESULTATS (en millions de FCFA)	2020	2019	2018	2017	2016	2015	2014
Intérêts perçus	24 579	22 998	22 467	19 073	18 106	14 970	12 573
Intérêts payés	(9 272)	(10 253)	(6 924)	(6 790)	(7 439)	(5 897)	(4 321)
Marge d'intérêts	15 307	12 745	15 542	12 283	10 667	9 073	8 252
Produit net des opérations de change	(587)	(32)	--	6	34	325	239
Produit net des titres de placement	361	657	1 638	1 838	846	1 552	2 465
Commissions nettes	3 214	4 548	3 814	2 964	3 599	2 730	3 149
Autres produits d'exploitation nets	(35)	302	429	9 774	99	155	165
Total des produits d'exploitation, hors marge d'intérêt	2 953	5 475	5 881	14 581	4 578	4 762	6 018
Total des produits d'exploitation	18 260	18 220	21 424	26 864	15 245	13 835	14 270
Charges de personnel	(6 520)	(6 307)	(6 354)	(5 615)	(5 484)	(4 507)	(4 220)
Autres charges d'exploitation	(7 179)	(6 159)	(4 883)	(4 837)	(3 870)	(3 367)	(3 192)
Dotations aux amortissements et aux provisions sur immobilisations	(1 709)	(2 149)	(1 985)	(1 818)	(603)	(591)	(618)
Total des charges d'exploitation	(15 408)	(14 615)	(13 223)	(12 271)	(9 957)	(8 465)	(8 030)
Produit pré-provisions (PPP)	2 852	3 605	8 201	14 593	5 288	5 370	6 240
Dotations aux provisions pour créances en souffrance (DPCS), nettes	(1 269)	(1 518)	(1 057)	(6 816)	1 168	(13 458)	(60)
Résultat non courant, net	150	45	71	119	(658)	96	390
Résultat avant impôt sur le bénéfice	1 733	2 132	7 215	7 896	5 798	(7 992)	6 570
Impôt sur le bénéfice	(417)	(451)	(1 990)	(1 588)	(5)	(5)	(1 520)
Résultat net	1 316	1 681	5 225	6 308	5 793	(7 997)	5 050
Intérêts minoritaires							
Résultat net, part du Groupe	1 316	1 681	5 225	6 308	5 793	(7 997)	5 050
	--	--	--	--	--	--	--

TAUX DE CROISSANCE DU BILAN (%)	2020	2019	2018	2017	2016	2015	2014
Caisse	38,90	209,82	-59,16	163,07	-1,63	-43,72	52,91
Créances interbancaires	-47,94	66,14	6,43	-33,49	40,41	-13,75	30,42
Titres de placement	43,32	-10,96	-3,69	97,47	-31,25	-42,04	-17,78
Autres titres	--	--	--	--	--	--	--
Créances brutes sur la clientèle	7,97	10,13	9,40	6,54	16,45	--	--
Provisions pour créances en souffrance (PCS)	4,68	-208,87	3,26	0,66	-6,60	--	--
Créances nettes sur la clientèle	8,21	10,22	9,88	7,03	18,88	10,30	9,52
Immobilisations financières	0,96	138,77	-56,22	-0,00	-3,70	0,00	0,00
Actifs immobilisés corporels et incorporels	-0,12	5,90	14,00	18,31	11,14	17,67	58,88
Autres actifs	191,23	-33,45	46,02	-2,54	-13,45	29,53	33,54
Total de l'actif (en millions de FCFA)	11,77	9,77	9,04	9,08	14,40	2,72	8,08
Dépôts de la clientèle	13,17	8,73	3,23	13,29	1,74	10,06	10,86
Dettes interbancaires	35,16	-2,93	51,10	874 731,32	-92,86	--	--
Emprunts	44,83	90,97	-32,65	56,35	161,54	-16,66	-9,76
Autres passifs	3,36	21,75	17,42	-37,48	44,99	-0,38	7,29
Total du passif, hors dette subordonnée et fonds propres	12,74	11,74	9,07	12,27	14,37	8,48	8,89
Dette subordonnée	--	--	--	--	--	--	--
Intérêts minoritaires	--	--	--	--	--	--	--
Provisions pour risques et charges (PRC)	68,49	-32,14	-6,50	-37,34	22,90	7,38	13,58
Capitaux propres	2,90	-3,13	9,31	-7,56	14,26	-21,61	4,65
Fonds propres = capitaux propres + minoritaires + PRC	3,99	-3,82	8,88	-8,75	14,59	-20,82	4,87
Total du passif	11,77	9,77	9,04	9,08	14,40	2,72	8,08

TAUX DE CROISSANCE DU COMPTE DE RESULTATS (%)	2020	2019	2018	2017	2016	2015	2014
Intérêts perçus	6,87	2,36	17,79	5,34	20,95	19,06	10,86
Intérêts payés	-9,57	48,07	1,97	-8,72	26,15	36,47	5,03
Marge d'intérêts	20,10	-18,00	26,54	15,15	17,57	9,95	14,18
Produit net des opérations de change	1 734,38	--	--	-81,37	-89,54	35,98	--
Produit net des titres de placement	-45,05	-59,90	-10,86	117,24	-45,49	-37,04	-22,46
Commissions nettes	-29,33	19,24	28,69	-17,65	31,83	-13,31	2,57
Autres produits d'exploitation nets	-111,59	-29,60	-95,61	9 772,25	-36,13	-6,06	7,14
Total des produits d'exploitation, hors marge d'intérêt	-46,06	-6,91	-59,67	218,51	-3,86	-20,87	-5,39
Total des produits d'exploitation	0,22	-14,95	-20,25	76,22	10,19	-3,05	5,02
Charges de personnel	3,38	-0,74	13,15	2,40	21,68	6,80	16,32
Autres charges d'exploitation	16,56	26,12	0,96	24,98	14,94	5,48	15,15
Dotations aux amortissements et aux provisions sur immobilisations	-20,47	8,26	9,17	201,55	2,03	-4,37	-4,04
Total des charges d'exploitation	5,43	10,53	7,76	23,24	17,63	5,42	14,00
Produit pré-provisions (PPP)	-20,89	-56,04	-43,80	175,97	-1,53	-13,94	-4,65
Dotations aux provisions pour créances en souffrance (DPCS), nettes	-16,40	43,60	-84,49	-683,55	--	22 330,00	-93,52
Résultat non courant, net	233,33	-36,62	-40,10	--	-785,42	-75,38	--
Résultat avant impôt sur le bénéfice	-18,71	-70,45	-8,62	36,19	--	-221,64	18,06
Impôt sur le bénéfice	-7,54	-77,34	25,30	31 664,99	0,00	-99,67	62,74
Résultat net	-21,71	-67,83	-17,16	8,89	--	-258,36	9,05
Intérêts minoritaires	--	--	--	--	--	--	--
Résultat net, part du Groupe	-21,71	-67,83	-17,16	8,89	--	-258,36	9,05

WEST AFRICA RATING AGENCY

COMPOSITION DU BILAN (% du total de l'actif)	2020	2019	2018	2017	2016	2015	2014
Caisse	1,38	1,11	0,39	1,05	0,43	0,51	0,92
Créances interbancaires	2,57	5,53	3,65	3,74	6,14	5,00	5,95
Titres de placement	7,05	5,50	6,78	7,68	4,24	7,06	12,51
Autres titres	--	--	--	--	--	--	--
Créances brutes sur la clientèle	84,04	87,00	86,71	86,43	88,49	86,94	--
Provisions pour créances en souffrance (PCS)	5,51	5,88	-5,93	-6,26	-6,79	-8,31	--
Créances nettes sur la clientèle	78,53	81,12	80,78	80,17	81,71	78,63	73,23
Immobilisations financières	0,30	0,33	0,15	0,37	0,41	0,49	0,50
Actifs immobilisés corporels et incorporels	3,42	3,83	3,97	3,80	3,50	3,61	3,15
Autres actifs	6,75	2,59	4,27	3,19	3,57	4,72	3,74
Dépôts de la clientèle	67,87	67,03	67,67	71,48	68,83	77,40	72,24
Dettes interbancaires	11,20	9,26	10,47	7,56	0,00	0,02	--
Emprunts	9,00	10,88	7,63	6,82	13,47	5,44	6,05
Autres passifs	1,59	1,72	1,55	1,44	2,52	1,99	2,05
Total du passif, hors dette subordonnée et fonds propres	89,66	88,89	87,32	87,30	84,82	84,84	80,34
Dette subordonnée	--	--	--	--	--	--	--
Intérêts minoritaires	--	--	--	--	--	--	--
Provisions pour risques et charges (PRC)	0,28	0,18	0,30	0,35	0,61	0,56	0,54
Capitaux propres	10,06	10,93	12,38	12,35	14,57	14,59	19,12
Fonds propres = capitaux propres + minoritaires + PRC	10,34	11,11	12,68	12,70	15,18	15,16	19,66

COMPOSITION DU COMPTE DE RESULTATS (% du total des produits)	2020	2019	2018	2017	2016	2015	2014
Intérêts perçus	134,61	126,22	104,87	71,00	118,77	108,20	88,11
Intérêts payés	-50,78	-56,27	-32,32	-25,28	-48,80	-42,62	-30,28
Marge d'intérêts	83,83	69,95	72,55	45,72	69,97	65,58	57,83
Produit net des opérations de change	-3,21	-0,18	--	0,02	0,22	2,35	1,67
Produit net des titres de placement	1,98	3,61	7,65	6,84	5,55	11,22	17,27
Commissions nettes	17,60	24,96	17,80	11,03	23,61	19,73	22,07
Autres produits d'exploitation nets	-0,19	1,66	2,00	36,38	0,65	1,12	1,16
Total des produits d'exploitation, hors marge d'intérêt	16,17	30,05	27,45	54,28	30,03	34,42	42,17
Total des produits d'exploitation	100,00	100,00	100,00	100,00	100,00	100,00	100,00
Charges de personnel	-35,71	-34,62	-29,66	-20,90	-35,97	-32,58	-29,57
Autres charges d'exploitation	-39,32	-33,80	-22,79	-18,00	-25,39	-24,34	-22,37
Dotations aux amortissements et aux provisions sur immobilisations	-9,36	-11,79	-9,27	-6,77	-3,96	-4,27	-4,33
Total des charges d'exploitation	-84,38	-80,21	-61,72	-45,68	-65,31	-61,19	-56,27
Produit pré-provisions (PPP)	15,62	19,79	38,28	54,32	34,69	38,81	43,73
Dotations aux provisions pour créances en souffrance (DPCS), nettes	-6,95	-8,33	-4,93	-25,37	7,66	-97,28	-0,42
Résultat non courant, net	0,82	0,25	0,33	0,44	-4,32	0,69	2,73
Résultat avant impôt sur le bénéfice	9,49	11,70	33,68	29,39	38,03	-57,77	46,04
Impôt sur le bénéfice	-2,28	-2,48	-9,29	-5,91	-0,03	-0,04	-10,65
Résultat net	7,21	9,23	24,39	23,48	38,00	-57,80	35,39
Intérêts minoritaires	--	--	--	--	--	--	--
Résultat net, part du Groupe	7,21	9,23	24,39	23,48	38,00	-57,80	35,39

RATIOS	2020	2019	2018	2017	2016	2015	2014
Rentabilité							
Retour sur actifs moyens (%)	0,28	0,40	1,38	1,82	1,82	-2,87	1,86
Retour sur capitaux propres - fin de période (%)	2,82	3,70	11,14	14,70	12,48	-19,69	9,75
Retour sur fonds propres "Tier 1" (%)	2,82	3,70	11,14	14,70	12,48	-19,69	9,75
Intérêts payés / Intérêts perçus (%)	37,72	44,58	30,82	35,60	41,09	39,39	34,37
Marge nette (%) ³	5,76	5,89	6,30	5,78	6,11	9,09	23,34
Marge relative d'intérêts (%) ⁴	3,63	3,29	4,39	3,75	3,61	5,57	15,93
Produits d'exploitation, hors marge / Total des produits d'exploitation (%)	16,17	30,05	27,45	54,28	30,03	34,42	42,17
Impôt sur le bénéfice / Résultat avant impôt (%)	24,06	21,15	27,58	20,11	0,09	-0,06	23,14
Coefficient d'exploitation (%) ⁵	84,38	80,21	61,72	45,68	65,31	61,19	56,27
Charges de personnel / Total des produits d'exploitation (%)	35,71	34,62	29,66	20,90	35,97	32,58	29,57
Charges de personnel / Total des charges d'exploitation (%)	42,32	43,15	48,05	45,76	55,08	53,24	52,55
Liquidité							
Créances nettes sur la clientèle / Dépôts de la clientèle (%)	115,7	121,0	119,4	112,2	118,7	101,6	101,4
Créances nettes sur la clientèle / Total des dépôts ⁶	99,3	106,3	103,4	101,4	118,7	101,6	101,4
Créances nettes sur la clientèle / Actif (%)	78,5	81,1	80,8	80,2	81,7	78,6	73,2
Actifs liquides ⁷ / Actif (%)	11,0	12,1	10,8	12,5	10,8	12,6	19,4
Dépôts de la clientèle / Total des dépôts (%)	85,8	87,9	86,6	90,4	100,0	100,0	100,0
Dépôts de la clientèle / Capitaux propres (x)	6,7	6,1	5,5	5,8	4,7	5,3	3,8
Créances interbancaires / Dettes interbancaires (%)	23,0	59,7	34,9	49,5	651333,3	33133,3	N/A
Capitalisation							
Levier financier = Capitaux propres / Actifs (%)	10,06	10,93	12,38	12,35	14,57	14,59	19,12
Fonds propres / Actifs (%)	10,34	11,11	12,68	12,70	15,18	15,16	19,66
Capitaux propres / Fonds propres (%)	97,31	98,34	97,64	97,26	96,00	96,27	97,25
Qualité d'actifs							
Créances en souffrance (CS) / Créances brutes sur la clientèle (%)	12,91	15,03	12,91	12,82	14,54	19,20	N.D
PCS / Créances brutes sur la clientèle (%)	6,84	6,55	6,84	7,24	7,67	9,54	N.D
Couverture des CS par les provisions = PCS/CS (%)	52,95	43,60	52,95	56,53	52,73	49,79	N.D
Dotations aux PCS / PPP (%)	44,50	42,11	12,89	46,71	-22,09	250,61	N.D
Dotations aux PCS / Créances brutes sur la clientèle (%)	0,32	0,42	0,32	2,27	-0,41	5,56	N.D
PPP / Créances nettes sur la clientèle (%)	0,78	1,07	2,68	5,24	2,03	2,45	N.D
Capitaux propres / Créances nettes sur la clientèle (%)	12,81	13,47	15,33	15,41	17,84	18,56	N.D

Notes:

1. Actifs à rendements = Créances interbancaires + Titres + Créances sur la clientèle
2. Passifs à rendements = Dépôts de la clientèle + Dettes interbancaires + Emprunts + Dette subordonnée
3. Marge nette = Intérêts perçus / Moyenne des actifs à rendements - Intérêts payés / Moyenne des passifs à rendements
4. Marge relative d'intérêts = Marge d'intérêts / Moyenne des actifs à rendements
5. Coefficient d'exploitation = Charges d'exploitation / Produits d'exploitation
6. Total des dépôts = Dépôts de la clientèle + Dettes interbancaires
7. Actifs liquides = Caisse + Créances interbancaires + Titres



W A R A

© 2021 Emerging Markets Rating (EMR) & West Africa Rating Agency (WARA). Tous droits réservés. WARA est une Agence de Notation de l'UEMOA agréée par le CREPMF.

La notation de crédit est une opinion sur la capacité et la volonté d'un émetteur à faire face au remboursement de ses obligations financières, et non une quelconque appréciation de la valeur des actions de cet émetteur. Il est rappelé qu'il peut être risqué pour un investisseur de fonder sa décision d'investissement sur la seule notation de crédit.

La compréhension des méthodologies et échelles propres à WARA est essentielle pour mesurer la portée des opinions présentées dans les rapports. Il est vivement recommandé aux lecteurs des rapports de se rapprocher de WARA aux fins d'en obtenir copie.

Toutes les informations contenues dans nos rapports ont été obtenues à partir de sources considérées comme fiables. Cependant, étant donné la possibilité d'erreurs humaines ou d'autres aléas, toute information est présentée « en l'état » et sans aucune garantie que ce soit. WARA met tous les moyens à sa disposition pour vérifier la qualité de l'information utilisée pour délivrer une notation. WARA n'étant pas un réviseur de comptes, aucune garantie d'exhaustivité ne peut être fournie. En aucun cas WARA ne pourrait être tenu responsable et redevable à une personne ou une entité pour une quelconque perte réalisée suite à l'émission d'un de ses rapports ; chaque utilisateur de nos rapports est pleinement responsable de l'interprétation qu'il fera des opinions présentées. Ce rapport ne constitue en aucun cas un conseil de vendre, garder ou acheter un quelconque titre de créance.